

Zur Taxonomie der Bockkäfer (Coleoptera: Cerambycidae) in Asien: neue Synonymien, Beschreibung von *Skaleus* gen.n. und von acht neuen Arten

Carolus HOLZSCHUH

Abstract

On the taxonomy of longhorn beetles (Coleoptera: Cerambycidae) in Asia: new synonymies, description of *Skaleus* gen.n. and of eight new species. – *Longipalpus apicalis* (PIC, 1926) stat. rev. is not a synonym of *L. quadriguttatus* (HELLER, 1924). The following synonymies are newly established: *Halme rufofemorata* PIC, 1922 = *Halme cleriformis* var. *rufipes* SCHWARZER, 1926, syn.n.; *Pyrestes curticornis* PIC, 1923 = *Pyrestes longicollis* PIC, 1953, syn.n. *Pyrestes formosanus* SCHWARZER, 1925 stat. rev. is not a synonym of *Pyrestes curticornis* PIC, 1923. *Falsomesosella taibaishana* LAZAREV, 1921 is confirmed as a synonym of *Falsomesosella truncatipennis* PIC, 1944. *Skaleus* gen.n. with the type species *Skaleus cicatricosus* sp.n. from West Malaysia and seven further species are described as new and illustrated: *Teledapus reuteri* sp.n. from China, *Kuegleria femorata* sp.n. from Vietnam, *Xystrocera granularis* sp.n. from Borneo, *Halme finitima* sp.n. from Sulawesi, and three species from West Malaysia: *Kuegleria oculata* sp.n., *Halme irritans* sp.n., and *Obages pustulatus* sp.n.

Key words. Cerambycidae, taxonomy, new synonymy, new genus, new species, Asia.

Zusammenfassung

Die folgenden taxonomischen Änderungen werden vollzogen: *Longipalpus apicalis* (PIC, 1926) stat. rev. ist kein Synonym von *L. quadriguttatus* (HELLER, 1924). Neu erkannte Synonyme sind: *Halme rufofemorata* PIC, 1922 = *Halme cleriformis* var. *rufipes* SCHWARZER, 1926, syn.n.; *Pyrestes curticornis* PIC, 1923 = *Pyrestes longicollis* PIC, 1953, syn.n. *Pyrestes formosanus* SCHWARZER, 1925 stat. rev. ist kein Synonym von *Pyrestes curticornis* PIC, 1923. *Falsomesosella taibaishana* LAZAREV, 1921 wird als Synonym von *Falsomesosella truncatipennis* PIC, 1944 bestätigt. *Skaleus* gen.n. mit der Typusart *Skaleus cicatricosus* sp.n. aus Westmalaysia und weitere sieben neue Arten werden beschrieben und abgebildet: *Teledapus reuteri* sp.n. aus China, *Kuegleria femorata* sp.n. aus Vietnam, *Xystrocera granularis* sp.n. aus Borneo, *Halme finitima* sp.n. aus Sulawesi und drei Arten aus Westmalaysia: *Kuegleria oculata* sp.n., *Halme irritans* sp.n. und *Obages pustulatus* sp.n.

Einleitung

Kürzlich konnte ich wieder mehrere Holotypen untersuchen und dabei neue Synonyme von meist um die 100 Jahre alten Taxa feststellen, die hier bekannt gemacht werden. In meiner Sammlung befinden sich noch viele neue Arten, von denen wieder ein paar beschrieben und abgebildet werden.

Material

Das untersuchte Material befindet sich in den folgenden Institutionen und privaten Sammlungen:

- AWS private Sammlung von Andreas Weigel, Wernburg, Deutschland.
BMNH The Natural History Museum (British Museum of Natural History), London, England.
CHS private Sammlung von Carolus Holzschuh, Villach, Österreich.
LDS private Sammlung von Luboš Dembický, Brno, Tschechien.
MCL Musée des Confluences Lyon, Frankreich.
MES private Sammlung von Manfred Egger, Wattens, Tirol, Österreich.
MNHN Muséum National d'Histoire Naturelle, Paris, Frankreich.
SNMD Senckenberg Naturmuseum, Dresden, Deutschland.
SNHM Senckenberg Forschungsinstitut und Naturmuseum, Frankfurt am Main, Deutschland.

Die Schreibweise der Fundorte gibt weitgehend die Texte der Etiketten wieder.

Taxonomie

Neue Synonyme

***Longipalpus apicalis* (Pic, 1926) stat. rev.**

Ibidionidum apicale Pic, 1926: 155 („Tonkin“).

Longipalpus quadripunctata [sic]: VIVES 2012: 37 (*Ibidionum apicalis* [sic] synonym zu *L. quadripunctata* [sic] HELLER, 1924 comb.n.).

Longipalpus quadriguttatus: VIVES 2012a: 21 (Erratum).

Untersuchtes Typenmaterial: Holotypus (♂) von *L. apicalis* (MNHN); Farbfoto des Holotypus (♂) von *L. quadriguttatus* (aufbewahrt in SNMD).

Weitere untersuchte Exemplare: 30 Exemplare aus Laos (CHS): 1 ♂, N-Laos, 16 km NW Louang Namtha, 21°07,5' N, 101°21,0' E, ~750 m, 13.–24.V.1997, leg. E. Jendek & O. Šauša; 1 ♂, NE-Laos, Hua Phan prov., Ban Saleui, Phou Ban (Mt.), ~20°12' N 104°01' E, 1300–1900 m, 1.–16.VI.2009, leg. C. Holzschuh; 2 ♂♂, 1 ♀, NW-Laos, Phongsaly Prov., Phongsaly, 21°41' N, 102°06–08' E, 1500 m, 28.V.–20.VI.2003, leg. C. Holzschuh, von toten Ästen eines Busches geklopft, und anschließend einen Teil dieser toten Äste zur Zucht eingetragen: Daraus sind in den folgenden zwei Monaten und 2004 insgesamt 16 ♂♂ und 8 ♀♀ geschlüpft; 1 ♀, S-Laos, Attapu prov., Bolaven Plateau, 15 km SE of Houaykong, Nong Lam (See), 15°2' N, 106°35' E, 800 m, 18.–30.IV.1999, leg. O. Šauša (CHS); 1 ♂ Philippines, N Palawan, Bahile, 50 m, 22.XII.1992, leg. Bolm (CHS).

Anmerkungen: *Longipalpus quadriguttatus* (HELLER, 1924) besitzt innerhalb der Schultern fast durchwegs ziemlich regelmäßige Punktstreifen, wobei die Punkte deutlich größer sind als die trennenden Zwischenräume breit, während bei *L. apicalis* die Flügeldecken eher unregelmäßig punktiert sind und nur eine Tendenz zur Reihenbildung aufweisen – so sind etwa die 1., 3. und 5. Punktreihe mehr oder weniger deutlich gereiht, die dazwischenliegenden jedoch fast immer unregelmäßig. Noch auffälliger ist, dass die

einzelnen Punkte ausgeprägt kleiner als die Breite der Zwischenräume sind. Es kann nur so sein, dass VIVES (2012) bei der Synonymisierung beider Arten auf die Punktierung nicht geachtet hat, denn oberflächlich betrachtet sind sich beide Arten äußerst ähnlich.

***Halme rufofemorata* PIC, 1922**

Halme rufofemorata PIC, 1922: 25 („Tonkin“).

Halme cleriformis var. *rufipes* SCHWARZER, 1926: 11 („Tonkin, Hoa Binh“), syn.n.

Untersuchtes Typenmaterial: Holotypus von *H. rufofemorata* (MNHN); Farbfoto des Holotypus von *H. cleriformis* var. *rufipes* (aufbewahrt im SNHM).

Weitere untersuchte Exemplare: vier historische Belege (♂♂) aus Tonkin, Hoa Binh (CHS).

Anmerkung: Der Holotypus der Variation *rufipes* ist in ausgezeichnetem Zustand, und man erkennt ohne Mühe, dass er zu *H. rufofemorata* gehört.

***Pyrestes curticornis* PIC, 1923**

Pyrestes curticornis PIC, 1923: 13 („Formosa“).

Pyrestes longicollis PIC, 1953: 8 („Formose: Hori“), syn.n.

Untersuchtes Typenmaterial: Holotypus (♀) von *P. curticornis* (MNHN) im Jahr 1988; und 2025 ein sehr gutes Farbfoto des Holotypus (♂) von *P. longicollis* (aufbewahrt im MCL).

Weitere untersuchte Exemplare: zahlreiche Exemplare von verschiedenen Fundorten auf Taiwan (CHS).

Anmerkungen: Beide Taxa sind nach den Typen fraglos dieselbe Art. Jedoch waren die beiden Geschlechter separat benannt und beschrieben, wobei *Pyrestes longicollis* das Männchen zu *P. curticornis* ist, der nach einem Weibchen beschrieben wurde. *Pyrestes curticornis* wurde von allen nachfolgenden Autoren falsch gedeutet, weil es eben mit *P. formosanus* doch eine zweite Art auf Taiwan gibt.

***Pyrestes formosanus* SCHWARZER, 1925, stat. rev. (Abb. 1)**

Pyrestes formosanus SCHWARZER, 1925: 24 („Fuhosho V.09, Kosempo 22.V.12, Sokutsu 7.VII.12.“).

Pyrestes curticornis: alle Autoren (nec *P. curticornis* PIC, 1923).

Untersuchtes Typenmaterial: Ein ausgezeichnetes Farbfoto des von mir hier als Lectotypus designierten Exemplars von *Pyrestes formosanus* (aufbewahrt im SNHM).

Weitere untersuchte Exemplare: einige Exemplare der ebenfalls nicht seltenen Art aus Taiwan, die bisher auch alle als *P. curticornis* bestimmt waren (CHS).

Anmerkungen: SCHWARZER (1925), der Sauters „Formosa-Ausbeute“ bearbeitete, hat *Pyrestes formosanus* nach einer unbekannten Zahl von Exemplaren von drei verschiedenen Fundorten beschrieben. Ein Holotypus wurde nicht festgelegt, weshalb bisher alle Typen den Status von Syntypen hatten. Im SNHM befindet sich jedoch nur ein Männchen mit den gedruckten Daten „Paratypus; Kosempo, Formosa, 4. Sauter 1912; 22.V.; Coll. B. Schwarzer“ und dem von Schwarzer handgeschriebenen Zettel „*Pyrestes formosana* Schw, Type!“. Es ist der einzige derzeit bekannte Syntypus des Taxons, und um die Taxonomie zu stabilisieren, bezeichne ich ihn hier als Lectotypus. Er gehört unzweifelhaft



Abb. 1: *Pyrestes formosanus*: Lectotypus (♂) mit Etikettierung.

zu jener Art, die bisher von allen Autoren als *P. curticornis* determiniert wurde. *Pyrestes formosanus* ist daher kein Synonym von *P. curticornis*, sondern entspricht als valide Art „*P. curticornis* auctorum“.

***Falsomesosella truncatipennis* PIC, 1944**

Falsomesosella truncatipennis PIC, 1944 („Chine“).

Falsomesosella taibaishana LAZAREV, 1921: 142 („China, Shaanxi: Taibaishan National Park“).

Falsomesosella truncatipennis: LIN et al. 2021: 342 (synonym zu *F. taibaishana* LAZAREV, 2021).

Falsomesosella taibaishana: LAZAREV 2024: 29 (wieder eingesetzt; Synonymisierung mit *F. truncatipennis* abgelehnt), hier wieder als Synonym betrachtet.

Untersuchtes Typenmaterial: Farbfotos des Typus von *Falsomesosella truncatipennis*; Farbfotos des Typus von *Falsomesosella taibaishana*.

Weitere untersuchte Exemplare: 10 Exemplare aus China (alle in CHS): 1 ♀, Shaanxi Prov., Qing Ling Shan, road Baoji to Taibai vill., pass 35 km S of Baoji, 21.–23.VI.1998, leg. O. Šafránek & M. Trýsna; 1 ♂, 1 ♀, Shaanxi, Qing Ling Shan, road Baoji – Taibai vill., pass 40 km S Baoji, 21.–23.VI.1998, leg. Zd. Jindra; 1 ♀, Shaanxi, 100 km E of Xi'an, Hua Shan peak env., 17.–22.VI.1991, leg. Z. Kejval; 1 ♂, Sichuan, Wangcang, 18.–20.V.2002, leg. E. Kučera; 1 ♀, Sichuan, Dazhu, 15.–19.V.2018, leg. E. Kučera; 1 ♀, Sichuan, Nanjiang, 21.–23.V.2002, leg. E. Kučera; 1 ♂, 1 ♀, W Henan, 20 km SE Luanchuan „tunnel“, 33,7' N, 111,8' E, 1.VII.2001, leg. J. Turna; 1 ♀, Hubei prov., Wudang Shan, 20.–25.V.2005, leg. I. Jeniš.

Anmerkungen: *Falsomesosella taibaishana* ist eindeutig das jüngere Synonym von *F. truncatipennis*, wie es LIN et al. (2021) ausführten. LAZAREV (2024) argumentiert dagegen: „as holotype of *F. truncatipennis* is distinctly wider with more elongated prothorax, besides its type area is strongly distant. So, *F. taibaishana* Lazarev, 2021 is a valid name.“ Er übersieht jedoch dabei, dass der abgebrochene Halsschild des Holotypus nicht normal, also mit seiner Breitseite, sondern etwas verdreht angeklebt ist und dadurch auf dem Foto deutlich schmaler erscheint. Was die weite (geografische) Entfernung der Typuslokalitäten ausmachen soll, ist bei der weiten Verbreitung dieser Art nicht nachvollziehbar. *Falsomesosella taibaishana* ist daher kein gültiger, sondern ein verfügbarer Name, der als jüngeres Synonym zu *F. truncatipennis* nochmals eingezogen wird.

Die Körperlänge beträgt nach meinen Stücken 6,6–10,7 mm.

Beschreibung neuer Arten

Lepturinae

Teledapus reuteri sp.n. (Abb. 2)

Typenmaterial: Holotypus (♀): China, Sichuan, NW Heishui, 32°06'55,6" N, 102°56'21,5" E, 14.–20.VI.2018, 3200–3500 m, in *Carabus*-Bodenfalle, leg. C. Reuter (CHS).

Beschreibung: Färbung fast schwarz, nur Fühler und Taster braun.

Behaarung auf der Unterseite des Körpers, Fühler und Beine dunkel, anliegend, wenig dicht; Vorderrand des Halsschildes deutlich etwas heller gefranst; auf Kopf, Halsschild und Schildchen schütter, sehr kurz; auf den Flügeldecken nur einzelne, mäßig lange, anliegende, wenig auffallende Haare; abstehende Haare sind nicht vorhanden.

Kopf breit, sehr dicht und äußerst fein punktiert, matt; nur zwischen den Augenloben auf einer kurzen, schmalen, mittleren Längslinie die Punkte gerade noch wahrnehmbar; leicht schimmernd; Augen etwas aus der Kopfwölbung vorstehend wie bei *T. celsicola* HOLZSCHUH, 1999 und genauso klein, Schläfen ebenso backenartig vorstehend, Wangen wenig länger; Taster ähnlich kurz. Fühler ebenfalls übereinstimmend, sie sind ähnlich kräftig, erreichen jedoch beinahe die Mitte der Flügeldecken, und das 3. Glied ist annähernd so lang wie der Skapus. Hals gut vom Pronotum verdeckt.

Halsschild 1,3× so lang wie an Basis oder Spitze breit und genauso lang wie an den abgerundeten Seitenecken breit; genauso fein und dicht punktiert wie der Kopf, zwischen beiden relativ tiefen Querabschnürungen mit einer flachen Mittelfurche; matt, nur beidseitig des Längseindrucks auf einem mäßig breiten Band etwas glänzend. Die stumpfen Seitenecken etwas hinter der Mitte noch um eine Spur deutlicher vorstehend als bei *T. picatus* HOLZSCHUH, 2003.



Abb. 2: *Teledapus reuteri* sp.n.,
Holotypus (♀).

Flügeldecken $3,3\times$ so lang wie hinter den Schultern und $2,3\times$ so lang wie an der breitesten Stelle hinter der Mitte breit, im Vergleich zu den meisten anderen Arten ziemlich gleichmäßig gewölbt, Punktierung direkt an der Basis stark und dicht, nach hinten weniger dicht, am Absturz nur mehr sehr fein und weitläufig; mäßig glänzend.

Beine wenig lang, etwa wie *T. celsicola*, die Schenkel aber etwas dünner, die Tarsen ähnlich kurz aber deutlich etwas schlanker als bei dieser Art.

Körperlänge: 16 mm.

Differentialdiagnose: *Teledapus celsicola* ist der neuen Art sehr ähnlich, unterscheidet sich von dieser jedoch besonders durch hellbraune Färbung, stärkere Seitenecken und deutlichere Quervertiefungen am Halsschild, kürzere Fühler und gut erkennbar behaarte Flügeldecken. Nahe kommt ihr auch *T. incongruens* HOLZSCHUH, 2025, der sich vor allem durch hellbraune Färbung, etwas längeren Halsschild mit weniger stark vorstehenden Seitenecken sowie die Flügeldecken unterscheidet, die in der Mitte am breitesten sowie sehr dicht und lang abstehend behaart sind. *Teledapus transitivus* MIROSHNIKOV, 2021, den ich nur nach der Beschreibung und Abbildung kenne, hat ebenfalls abgeflachte Schultern und Flügeldecken, die weit hinter der Mitte am breitesten sind, jedoch deutliche, lang abstehende Haare tragen, außerdem hat diese Art einen längeren Halsschild mit weniger stark vortretenden Seitenecken sowie kürzere Fühler, die deutlich nicht bis zur Mitte der Flügeldecken reichen (MIROSHNIKOV 2021: „distinctly not reaching the middle of elytra“). Oberflächlich betrachtet sieht *T. picatus* HOLZSCHUH, 2003 der neuen Art ziemlich ähnlich, unterscheidet sich jedoch deutlicher durch schmälere Kopf mit weniger vorstehenden Schläfen, längere Taster, größere Augen, längeren Halsschild mit schwächerer vorderer Quervertiefung, schlankere Tarsen, wobei die Hintertarsen viel länger sind, und etwas verrunzelte, stärker punktierte sowie glänzendere Flügeldecken.

Verbreitung: China: Sichuan.

Derivatio nominis: Die neue Art ist dem Sammler Christoph Reuter (Berlin, Deutschland) mit Dank für das überlassene Exemplar gewidmet.

Anmerkungen: Mit dieser dritten Art, nach *T. transitivus* und *T. incongruens* kommt eine weitere dazu, die noch um einiges deutlicher die Berechtigung von *Teledapalpus* MIROSHNIKOV, 2000 in Frage stellt, was meine Ansicht (HOLZSCHUH 2003: p. 150) nun bestätigt. Der folgende Satz (MIROSHNIKOV 2021: p. 256) stellt den Umstand nicht korrekt dar, denn ich habe nie *Parateledapus* MIROSHNIKOV, 2000 angezweifelt, sondern nur die Gattung *Teledapalpus* für überflüssig gehalten: „The existance [sic] of the latter genus [*Parateledapus*] can be considered a weighty additional argument in favor of the validity of *Teledapalpus* as a good genus, contrary to the opinion of some researchers who place all Teledapini in a single genus *Teledapus* [Holzschuh, 1981, 1989, 1999, 2003, 2007]“.

Cerambycinae

Kuegleria oculata sp.n. (Abb. 3)

Typenmaterial: Holotypus (♀): Malaysia pen., Pulau Lang Kawi, 0–650 m, 10.–24.V.2023, leg. A. Skale (in CHS).

Beschreibung: Färbung hell bräunlich-gelb; dunkler rötlich-bräunlich bis schwärzlich sind der Kopf ohne Taster, Skapus und 2. Fühlerglied sowie die folgenden Glieder jeweils an der Spitze, die Schienen und Tarsen der Vorder- und Mittelbeine, die Knie aller Beine, die Spitze der Hinterschienen, die Hintertarsen ab der Spitze des 1. Gliedes und das apikale Siebentel der Flügeldecken; nur etwas dunkler sind die Keulen der Mittelschenkel.

Behaarung hell; Grundbehaarung äußerst fein, mäßig dicht; kurze, schräg abstehende Haare auf den Flügeldecken gleichmäßig verteilt und wenig dicht, am Halsschild und Kopf nur einzeln, auf Schienen deutlicher, auf der Unterseite der Schenkelstiele einzeln, auf der Unterseite der basalen Fühlerglieder – von der Spitze des Skapus bis etwa zum 4. Glied, Abdomen ab dem Spitzenrand des 2. Sternites mit längeren Haaren.

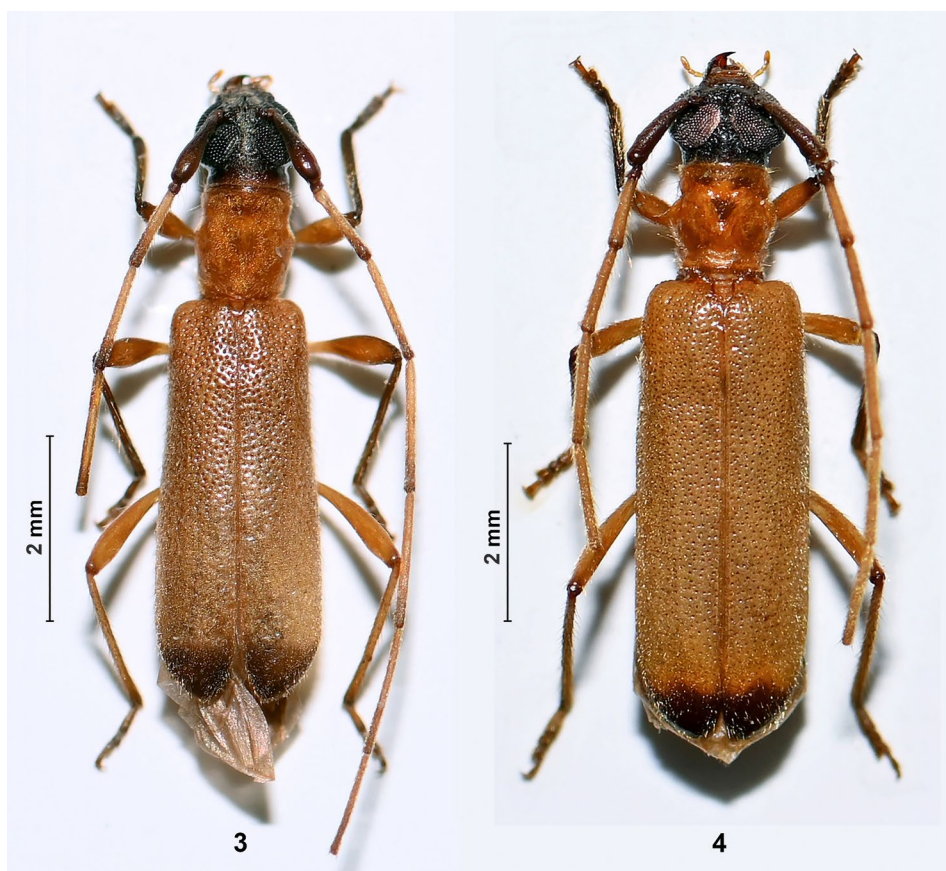


Abb. 3–4: (3) *Kuegleria oculata* sp.n., Holotypus (♀); (4) *Kuegleria femorata* sp.n., Holotypus (♀).

Kopf seifig glänzend, mit kurzer Längsfurche zwischen den flachen Fühlerhöckern, mit nur wenigen kleinen rauen Punkten zwischen den oberen Augenloben; Augen sehr groß, obere Loben nur wenig voneinander getrennt. Fühler um etwas mehr als vier Glieder über die Flügeldecken reichend, Skapus zur Spitze nicht ganz so stark verdickt wie bei *K. nigra* (NISHITO, 1990) aber deutlich stärker als bei *K. annulicornis* (PIC, 1935), sehr wenig länger als das 3. Glied; 5. Glied $1,5\times$ so lang wie 1., fast $1,6\times$ so lang wie 3., $1,2\times$ so lang wie 4. und wenig kürzer als 6. Glied.

Halsschild $1,15\times$ so lang wie an den stumpfen Seitenecken in der Mitte bzw. $1,3\times$ so lang wie an der Basis oder Spitze breit; Scheibe etwas uneben, nur vor den Seitenecken seitlich mit schwacher Abschnürung, ohne eine nennenswerte vor der Basis, mit drei sehr flachen und nicht gut begrenzten Höckerchen: eines in der Mitte und je eines vor der Basis zwischen Mitte und Seitenrand – vor diesen letzteren mit einem deutlichen Grübchen; nur mit wenigen winzigen Pünktchen, aus denen die wenigen, längeren Haare entspringen.

Flügeldecken $3,2\times$ so lang wie an den Schultern und $2,4\times$ so lang wie vor der Spitze breit, die Seiten nach hinten bis zur dunklen Färbung geradlinig verbreitert (das beruht

wahrscheinlich darauf, dass die Decken bei diesem Exemplar hinter der breitesten Stelle nur weniger gewölbt sind). Punktierung mäßig stark und dicht und erst weit hinter der Mitte, vor allem nahtwärts, feiner und weniger dicht, auf der dunklen Spitze punktfrei.

Beine ebenso schlank wie bei *K. annulicornis*, nur etwas kürzer und mit deutlich kürzeren Tarsen, von denen das 2. Glied am auffälligsten verkürzt ist.

Körperlänge: 7,0 mm.

Differentialdiagnose: Durch die großen Augen ist die neue Art am ausgeprägtesten von den anderen Spezies der Gattung verschieden. In der Färbung ist sie am ähnlichsten der *K. annulicornis*, die außerdem einen viel schlankeren Halsschild und Flügeldecken sowie einen roten Kopf und apikal nicht verdunkelte Flügeldecken besitzt.

Verbreitung: Westmalaysia.

Derivatio nominis: Diese Art wird nach ihren sehr großen Augen benannt.

***Kuegleria femorata* sp.n. (Abb. 4)**

Typenmaterial: Holotypus (♀): C-Vietnam, Thua Thien-Hue Pr., Phu Loc, Bach Ma NP, Top area, 16°11'39" N, 107°51'12" E, 1250–1400 m, 5.–9.V.2019, leg. A. Weigel, LFF (CHS). Paratypen: 1 ♀, mit denselben Daten (AWS); 1 ♀, N-Vietnam, Bac Giang, Tay Yen Tu Nat. Res., 6 km SW Thanh Son, 21°10,83' N, 106°43,43' E, 200 m ü. NN, 18.V.2015, leg. F. Creutzburg, LFF (AWS).

Beschreibung: Färbung hell bräunlich-gelb; dunkel rötlichbraun sind Kopf ohne Taster, Spitze der Flügeldecken, Vorder- und Mittelschienen sowie die Vordertarsen; nur etwas dunkler sind die äußersten Spitzen aller Schenkel, die Hinterschienen sowie Mittel- und Hintertarsen. Bei einer Paratype ist die dunkle Färbung weniger ausgeprägt.

Behaarung hell; Grundbehaarung äußerst fein und spärlich, auf den Flügeldecken nur schwer zu erkennen; sehr kurze, etwas abstehende Haare auf den Flügeldecken gleichmäßig verteilt und wenig dicht, etwas deutlicher auf Fühlern und Beinen; die Unterseite der Fühler bis weit nach hinten spärlich, etwas länger gefranst, ebenso die Außenseite des Skapus; am Abdomen ab dem Spitzenrand des 2. Sternites mit längeren Haaren.

Kopf seifig glänzend, mit kurzer Längsfurche zwischen den flachen Fühlerhöckern, mit nur wenigen kleinen rauen Punkten zwischen den oberen Augenloben; Clypeus etwas glänzend, feinst und etwas dichter punktulierte; Augen sehr groß, obere Loben fast zusammenstoßend. Fühler um etwas mehr als drei Glieder über die Flügeldecken reichend; Skapus zur Spitze wie bei *K. oculata* sp.n. verdickt, deutlich länger als 3. Glied; 5. Glied 1,3× so lang wie 1., 1,5× so lang wie 3., 1,2× so lang wie 4. und um eine Spur länger als 6. Glied.

Halsschild genauso so lang wie an den stumpfen Seitenecken in der Mitte breit bzw. 1,2–1,3× so lang wie an der Basis oder Spitze; Scheibe ziemlich abgeflacht, die beiden Querabschnürungen nicht deutlich durchgehend und eher flach, mit einem deutlichen mittleren Höckerchen vor der basalen Abschnürung und jeweils zwei seitlichen hintereinander vor dem Seitenhöcker; nur mit einzelnen, eher undeutlichen, ungleichen Punkten in der apikalen Hälfte.

Flügeldecken dreimal so lang wie hinter den Schultern und 2,7× so lang wie in der Mitte breit, die Seiten nach hinten zuerst wenig erweitert und dann fast parallel (bei den beiden Paratypen von den Schultern nach hinten eher parallel). Punktierung fein und dicht bis vor die Spitze, dort etwas weniger dicht, in der dunklen Spitze vereinzelt.

Beine: Zum Unterschied von den anderen Arten sind die Schenkel nicht gestielt, sondern direkt von der Basis an allmählich leicht verbreitert. Tarsen ziemlich kurz und relativ breit, 1. Glied der Hintertarsen etwa so lang wie die beiden folgenden.

Körperlänge: 5,4–8,4 mm.

Differentialdiagnose: Durch die großen Augen ist die neue Art der *K. oculata* am ähnlichsten, sie ist jedoch durch die nicht gestielten Schenkel sehr verschieden, weshalb für sie zukünftig vielleicht eine neue Gattung errichtet werden sollte.

Verbreitung: Vietnam.

Derivatio nominis: Mit dem Namen wird auf die Schenkelform verwiesen.

***Skaleus* gen.n. (Obriini)**

Typusart: *Skaleus cicatricosus* sp.n.

Beschreibung: Habitus sehr klein, schlank, *Stenhomalus*-artig, ohne auffallende Behaarung.

Kopf am breitesten, kurz; Augen sehr groß, mit groben Facetten; Fühlerhöcker flach; Fühler dünn, 6. und 7. Glied am längsten, Skapus an der Spitze oberseits schräg abgeflacht und mit großer, gerandeter Narbe, von der ein paar deutliche Borsten schräg abstehen; 3. und 4. Glied ohne langen Haarpinsel.

Halsschild an der Spitze viel breiter als an der Basis, Seitenwülste deutlich, vordere Querabschnürung tief.

Flügeldecken nach hinten wenig verschmälert, Spitzen einzeln abgerundet, wenig punktiert.

Unterseite: Metepisternum ohne tiefe Querfurche.

Beine: Schenkel kurz gestielt, schwach gekault, Tarsen kurz.

Differentialdiagnose: Die Gattung ist durch die große, gerandete Narbe an der Spitze des Skapus sehr ausgezeichnet.

Derivatio nominis: Das Genus ist meinem Freund und Sammler der neuen Art, Andre Skale (Gera, Deutschland), gewidmet, dem ich viele interessante Bockkäfer zu verdanken habe.

***Skaleus cicatricosus* sp.n. (Abb. 5)**

Typenmaterial: Holotypus (♂): Malaysia pen., Pulau Lang Kawi, 0–650 m, 10.–24.V.2023, leg. A. Skale (CHS).

Beschreibung: Färbung hell bräunlich-gelb; Kopf, Halsschild, Schildchen, Fühler ohne den Skapus, Schienen und Tarsen etwas dunkler; auch auf den Flügeldecken hinter der Mitte und in der Umgebung des Schildchens dunkler.

Behaarung spärlich, nur auf den Fühlern ab dem 3. Glied dicht; kurze, etwas abgehobene Haare auf den Flügeldecken einzeln, längere Haare sehr vereinzelt und nur auf den Schienen deutlicher; wenige, längere Haare auf der Unterseite bis zum 4. Fühlerglied und auf der Außenseite des Skapus.

Kopf nicht glänzend, mit unscheinbarer, kurzer Längsfurche zwischen den flachen Fühlerhöckern; fein, rau skulptiert; Augen sehr groß, obere Loben stoßen fast zusammen.



Abb. 5: *Skaleus cicatricosus* gen. et sp.n., Holotypus (♂) dorsal, und Kopf mit Skapus vergrößert dargestellt.

Fühler reichen um mehr als vier Glieder über die Flügeldecken, Skapus zur Spitze wie bei *Kuegleria oculata* sp.n. verdickt, etwas kürzer als 3. Glied; 6. Glied doppelt so lang wie 1., 1,8× so lang wie 3., 1,7× so lang wie 4. und 1,1× so lang wie 5. Glied.

Halsschild $1,1\times$ so lang wie an den abgerundeten Seitenbeulen in der Mitte, $1,3\times$ so lang wie an der Spitze und $1,6\times$ so lang wie an der Basis breit; Scheibe längs der Mitte abgeflacht, die apikale Querabschnürung nur seitlich vorhanden, die Basis hinter den Seitenwülsten stark verengt, die Seiten über den letzteren mit je einer deutlichen Längsschwiele. Nur auf den vier Beulen oder Schwielen glatt, ansonsten fein skulptiert und mit ein paar einzelnen, wenig großen Punkten; der deutlich schmalere Basalteil sehr dicht skulptiert und matt, der Rest dürrig glänzend.

Flügeldecken $2,6\times$ so lang wie hinter den Schultern breit, die Seiten nach hinten parallel, die Spitze jeder Decke breit abgerundet, wenig glänzend. Punktierung mäßig dicht, ungleich groß, von der Basis bis weit über die Mitte auf der inneren Hälfte jeder Decke; die einzelnen Punkte schlecht begrenzt.

Beine: Schenkel kurz und nicht sehr deutlich gestielt, schwach gekellt; Tarsen ziemlich kurz und relativ breit, 1. Glied der Hintertarsen etwa so lang wie die beiden folgenden zusammen.

Körperlänge: 3,5 mm.

Verbreitung: Westmalaysia.

Derivatio nominis: Der Artname bezieht sich auf die Narbe an der Spitze des Skapus.

Xystrocera granularis sp.n. (Abb. 6)

Typenmaterial: Holotype (♂): Borneo, Sabah, Mons Trus Madi, X.2004, lokaler Sammler (CHS).

Beschreibung: Färbung: Kopf, Halsschild, Fühler und Beine dunkel rotbraun – die ersten beiden bei bestimmtem Lichteinfall heller rötlichbraun, die Tarsen zur Spitze heller; Flügeldecken rotbraun; schwarz sind die Unterseite des Körpers, das Schildchen und etwa das apikale, nach vorne nicht scharf begrenzte Achtel der Flügeldecken; matt, die Basis des 3.–4. Fühlergliedes und die ganzen sieben apikalen Glieder, Beine und Abdomen etwas glänzend.

Behaarung: Nur die kurzen, schütterten Haarfransen auf der Unterseite des 2.–5. Fühlergliedes deutlich – vor der Spitze des 3. und 4. Gliedes am dichtesten; eine nach vorne gerichtete Haarfranse am Vorderrand des Halsschildes relativ kurz.

Kopf dicht punktiert, wobei wegen der matten Oberseite die Punkte oft nicht gut sichtbar sind, die Zwischenräume oft etwas körnig, nur ein breiter Längsstreifen vom Vorderrand der Stirn bis zu den Augen punktfrei. Beide Fühlerhöcker gemeinsam oben abgeflacht, sehr steil zu den Augen abfallend. Augen eher klein, die oberen Loben um etwa $1,9$ Lobenbreiten voneinander entfernt. Fühler reichen um gut fünf Glieder über die Decken, Skapus dicht und scharf gekörnt; 3. und 4. Glied stärker, 5. weniger verdickt, ab dem 6. deutlich dünner; 3.–5. dicht, fein skulptiert und 2.–3. mit einigen gröberen, scharfen Körnchen; 4. Glied $2,5\times$ so lang wie 1., $1,25\times$ so lang wie 3., $1,1\times$ so lang wie 5. und $2,1\times$ so lang wie 6. Glied.

Halsschild $1,1\times$ so lang wie an der Spitze breit, an der breitesten Stelle der gleichmäßig gerundeten Seiten jedoch $1,15\times$ so breit wie lang, an der Spitze nur wenig breiter als an der Basis, welche nach hinten in der Mitte breit gerundet vorgewölbt ist; die Querabschnürung vor der Spitze nur undeutlich und seitlich, an der Basis schmal und durchgehend; Scheibe fast gleichmäßig gewölbt; überall ziemlich gleichmäßig, schütter, winzig gekörnt.

Schildchen länglich, an der Spitze schmal abgerundet und längs der Mitte vertieft.



Abb. 6: *Xystrocera granularis* sp.n., Holotypus (♂).

Flügeldecken $3,2\times$ so lang wie hinter den Schultern oder $2,9\times$ so lang wie vor der Spitze breit, die Seiten bis zur Mitte parallel und dann etwas verbreitert, jede Decke einzeln abgerundet; flach gewölbt, von der Basis bis zur Spitze ziemlich gleichmäßig moderat dicht mit gleich kleinen Körnchen versehen.

Beine schlank, ähnlich wie bei *X. globosa* (OLIVIER, 1795), das 1. Glied der Hintertarsen aber deutlich länger als die folgenden zusammen.

Körperlänge: 11,1 mm.

Differentialdiagnose: Wegen der charakteristischen Färbung und Granulierung von *X. granularis* sp.n. ist mir keine asiatische Art bekannt, mit der sie verwechselt werden könnte.

Verbreitung: Borneo.

Derivatio nominis: Der Artnamen bezieht sich auf die körnige Skulptur der Elytren.

***Halme irritans* sp.n. (Abb. 7)**

Typenmaterial: Holotypus (♀): W-Malaysia, Pahang, Banjaran Benom Mts., 10–15 km SSE K. Ulu Dong, 17.IV.1997, leg. D. Hauck (CHS).

Beschreibung: Färbung rötlichbraun; Kopf, Halsschild, Schildchen, Flügeldecken und Unterseite des Körpers mit Ausnahme des Abdomens schwärzlich; Schienen und Schenkelstiele teilweise auch dunkel; die erhöhte, elfenbeinfarbene Querbinde vor der Mitte der Flügeldecken etwas heller rötlichbraun begrenzt, auch der Seitenrand um den Absturz aufgehellte; glänzend. Bei Lichteinfall genau von vorne oben, wird längs der Mitte des Halsschildes eine der Basis anliegende und nach vorne bis zur schwachen Querabschnürung reichende, oval matte Fläche, violett erscheinend, augenfällig; mit der Verschiebung der Beleuchtung auf die rechte oder linke Seite, verschiebt sich auch diese matte Fläche entsprechend (wohl deshalb, da die Punktzwischenräume matt sind, wie auch beim vorliegenden Holotypus von *H. cleriformis* PASCOE, 1869).

Behaarung genauso umfangreich abstehend wie bei *H. cleriformis*, ebenso die dicht anliegende, weiße auf der Basis des Halsschildes, Schildchen und Unterseite des Körpers.

Kopf ebenso nicht verschieden von *H. cleriformis*: genauso stark punktiert, die Fühler reichen knapp über die elfenbeinfarbene Querbinde auf den Flügeldecken, die Glieder 2–5 viel weniger dicht punktiert und 6–7 an der Basis praktisch ohne größere Punkte.

Halsschild deutlich länger als bei *H. cleriformis*, die Seiten in der Mitte nicht bauchig erweitert und dadurch schmaler: 1,5× so lang wie an der Basis, 1,3× so lang wie etwas hinter Mitte und 1,7× so lang wie an der Spitze breit; die Seiten von der Spitze nach hinten nur wenig, geradlinig erweitert und knapp nach der Mitte weniger bedeutend zur Basis verengt als bei der Vergleichsart; Scheibe gewölbt und auch sehr dicht, groß punktiert, nur auf einem schmalen Querband an der Spitze viel kleinere und weniger dicht stehende Punkte, der Übergang zur starken Punktierung dort jedoch nicht so abrupt erfolgend, sondern eher allmählich; die besonders großen Punkte wie bei *H. cleriformis* ziemlich tief, rundlich oder wenig in die Länge gezogen und nur durch schmale Stege voneinander getrennt, deren Oberseite dicht, fein skulptiert und deshalb matt ist; nur in der undeutlichen vorderen Quervertiefung stehen die Punkte weniger dicht.

Flügeldecken in der Form mit der Vergleichsart übereinstimmend, die Punkte aber fast überall weniger dicht und etwas schwächer.

Körperlänge: 5,7 mm.

Differentialdiagnose: *Halme cleriformis* ist *H. irritans* sp.n. sehr ähnlich und unterscheidet sich von ihr besonders durch den etwas kürzeren Halsschild, dessen Seiten bauchig gewölbt sind und die sich nach der Mitte viel deutlicher zur Basis verengen, durch die grobe Punktierung hinter der Spitze der Halsschildscheibe, die unverzüglich erfolgt, durch die dichten und stärker punktierten Flügeldecken sowie die deutlich dichter punktierten basalen Fühlerglieder.

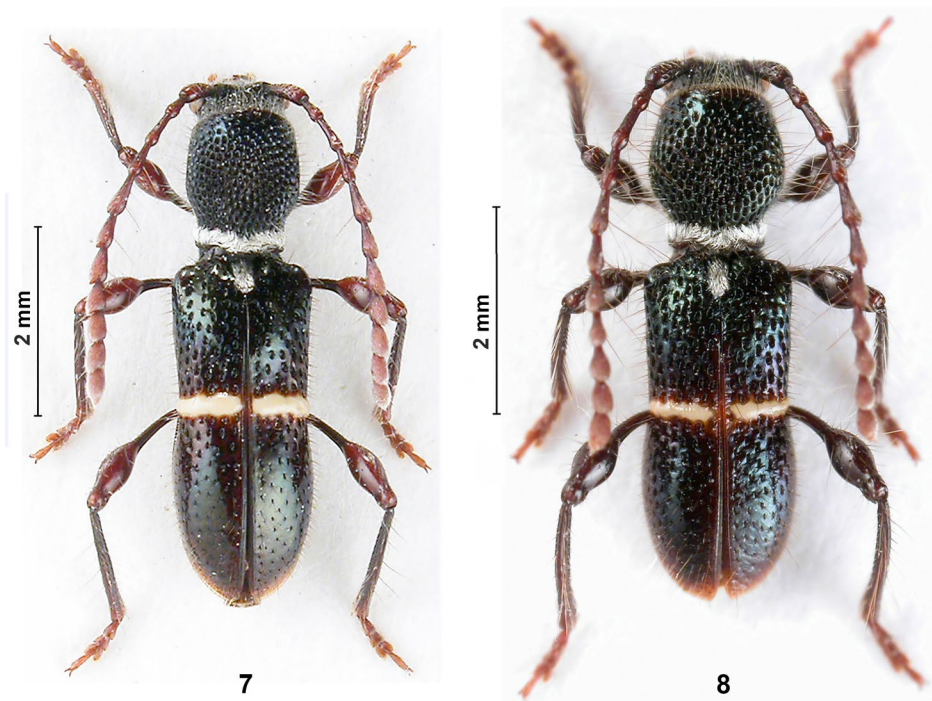


Abb. 7–8: (7) *Halme irritans* sp.n., Holotypus (♀); (8) *Halme finitima* sp.n., Holotypus (♂).

Verbreitung: Westmalaysia.

Derivatio nominis: Der Name der Art soll die Irritation des Autors bei der Zuordnung ihrer Bestimmung zum Ausdruck bringen.

***Halme finitima* sp.n. (Abb. 8)**

Typenmaterial: Holotypus (♂): Indonesia, Central Sulawesi, 10 km SW Tambarana, Poso, 1–400 m, 11.–16. IV. 1999, leg. S. Bečvář & P. Zábranský (CHS).

Beschreibung: Färbung schwärzlich; Mundteile, Fühler, Schienen zur Spitze und Tarsen etwas heller, auch die Naht der Flügeldecken hinter der Basis, der Außenrand des Absturzes und die schmale Umgebung der erhöhten, elfenbeinfarbenen Querbinde; glänzend, eine je nach Lichteinfall veränderliche kleine, matte Fläche auf der Scheibe des Halsschildes ist nicht vorhanden, wohl deshalb, da die Punktzwischenräume mehr oder weniger glänzen.

Behaarung genauso umfangreich abstechend wie bei *H. cleriformis* PASCOE, 1869, ebenso die dicht anliegenden, weißen Haare auf der Basis des Halsschildes, Schildchen und Unterseite des Körpers.

Kopf mit Fühlern ebenfalls nicht verschieden – genauso stark punktiert, die Fühler reichen um zwei Glieder über die elfenbeinfarbene Querbinde auf den Flügeldecken.

Halsschild von ähnlicher Gestalt, aber etwas breiter als bei *H. cleriformis*, die Seiten ebenso stark gerundet, 1,5× so lang wie an der Basis, 1,2× so lang wie etwas hinter der Mitte und 1,5× so lang wie an der Spitze breit. Scheibe ebenso stark und tief punktiert wie bei der Vergleichsart, im Zentrum die Punkte jedoch nicht rundlich, sondern länglich, die Zwischenräume bilden deutlichere Längsrünzeln aus und sind überall zumindest etwas glänzend, weshalb keine matte Fläche – unabhängig vom Lichteinfall – wahrnehmbar ist; in der undeutlichen vorderen Quervertiefung stehen die Punkte zumindest teilweise weniger dicht, dadurch wie bei der vorher beschriebenen Art.

Flügeldecken in der Form mit *H. cleriformis* übereinstimmend, die Punktierung ähnlich stark und umfangreich.

Körperlänge: 5,1 mm.

Differentialdiagnose: *Halme cleriformis* ist *H. finitima* sp.n. sehr ähnlich und unterscheidet sich von ihr vor allem durch die grobe Punktierung des Halsschildes, die in der Scheibenmitte überwiegend rundlich ist, deren Zwischenräume oberseits matt sind und weniger gut sichtbare Längsrünzeln bildet.

Verbreitung: Sulawesi.

Derivatio nominis: Der Artname bezieht sich auf die nahe Verwandtschaft mit *Halme cleriformis*.

Lamiinae

Obages pustulatus sp.n. (Abb. 9)

Obages tuberculosus BREUNING, 1973: 662 („Malaysia, Mts Cameron“, partim: Die Paratype gehört zu dieser neuen Art.)

Typenmaterial: Holotypus (♂): W. Malaysia, Pahang, Cameron Highlands, Tanah Rata, Gn. Jasar, 2.–3.III.1998, leg. S. Bečvář (CHS). 90 Paratypen aus West Malaysia, Cameron Highlands (CHS, AWS, MES): 2 ♀♀, wie der Holotypus bzw. vom 19.–25.VI.1996; 1 ♂, 1 ♀, Pahang, Tanah Rata, 1600 m, 11.–27.II.2000, leg. P. Pacholátka bzw. J. Horák; 1 ♂, Tanah Rata, 35 km SEE Ipoh, 1500 m, 16.–17.IV.2000, leg. M. Snížek; 1 ♂, 1 ♀, Tanah Rata, 30 km E Ipoh, 1500 m, 20.II.–3.III.1998, leg. P. Čechovský; 1 ♀, wie vor, 21.–24.IV.2001, leg. P. Čechovský; 1 ♀, Tanah Rata env., 2.–9.IV.1997, leg. D. Hauck; 1 ♂, 1 ♀, Tanah Rata, 10.II.2006, leg. P. Čechovský; 1 ♂, 1 ♀, Tanah Rata, 35 km SE Ipoh, 4°24'N 101°23'E, 19.–31.III.2003, leg. Némec; 1 ♂, Tanah Rata, Robinson Waterfall env., 4°27'52.06"N 101°23'30.16"E, 7.–28.IV.2013, 1500 m, leg. L. Dembický; 7 ♂♂, 3 ♀♀, W-Kelantan, 30 km NW Gua Musang, Lalat Mt., Kampong Sungai, 1000 oder 900 m, 1.VII.2010, 2.VII.2010, 1.VI.2011 oder 22.V.1012, (ohne Sammler); 14 ♂♂, 14 ♀♀, Kelantan, 90 km N of Gua Musang, Mt. Basor, Kampong Kubur Datu, 1700 m, 1.–21.III.2015, leg. P. Čechovský; 3 ♂♂, 4 ♀♀, Kelantan, 90 km N of Gua Musang, Guang Basor, Kampong Kubur, 1700 m, 5.V.2016, (ohne Sammler); 1 ♂, 3 ♀♀, Kelantan, 60 km NE Tanah Rata, Kerajaan, 1000 m, 12.–30.IV.2007, leg. P. Čechovský; 2 ♂♂, 1 ♀, Kelantan, 40 km N of Gua Musang, Gunung Berangkai, Kampong, 1100 m, 1.VI.2017, (ohne Sammler); 7 ♂♂, 10 ♀♀, Kelantan, 30 km S of Jeli, Gunung Jual, Kampong Timor, 800 m, 10.IV.–6.V.2018, leg. P. Čechovský; 1 ♂, 1 ♀, Kelantan, Mt. Chamah, Kampong Perias, 1900 m, 17.IV.–9.V.2014, leg. P. Čechovský; 1 ♀, Perak, Cameron Highlands, Tanah Rata, 13.–17.II.1997, leg. I. Jeniš; 3 ♂♂, 1 ♀, Perak, 40 km SE Ipoh, Benjaran Titi Wanga Ringle, 900 m, 15.IV.2004, (ohne Sammler). Weitere 49 Paratypen (21 ♂♂, 28 ♀♀, LDS): 1 Ex., Malaysia, Pahang, Raub env., III. 2016, leg. Bolm; 1 Ex., Malaysia-W, Pahang, 30 km E of Ipoh, 1500 m, Cameron Highlands, Tanah Rata, 20.II.–3.III.1998, leg. P. Čechovský; 1 Ex., Malaysia-W, Pahang, 30 km E of Ipoh, 1500 m, Cameron Highlands, Tanah Rata, 16.–18.IV.2000, leg. P. Čechovský; 1 Ex., Malaysia-W, Pahang, 35 km SEE Ipoh, ~1500 m, Cameron Highlands, 4°28'N 101°23'E, Tanah Rata, 21.–24.IV.2001, leg.

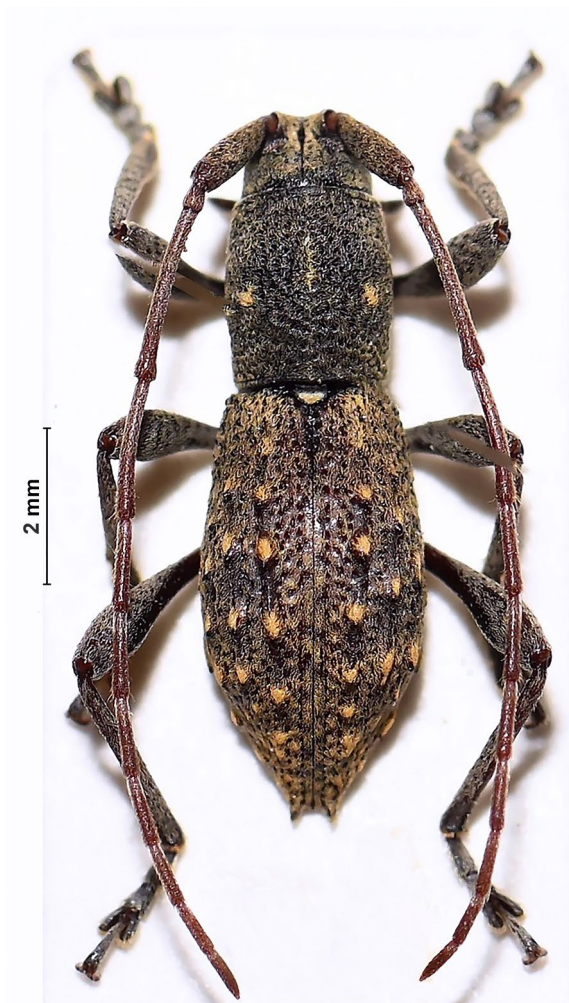


Abb. 9: *Obages pustulatus* sp.n., Holotypus (♂).

M. Říha; 1 Ex., Malaysia, W Pahang, Cameron Highlands, 1800 m, Tanah Rata, 4°28'N 101°23'E, 15.II.2000, leg. P. Pacholátko; 1 Ex., Malaysia, Cameron Highlands, Tanah Rata, 13.–16.III.1997, leg. Oliver Dulík; 2 Ex., Malaysia-W, Pahang, 30 km E of Ipoh, 1500 m, Cameron Highlands, Tanah Rata, 21.–24.IV.2001, leg. P. Čechovský; 5 Ex., W Malaysia, Pahang, 1500 m, Cameron Highlands, Tanah Rata, Robinson Waterfall env., 4°27'52.06"N 101°23'30.16"E, 7.–28.IV.2013, leg. L. Dembický; 10 Ex., Malaysia-Perak, Cameron Highlands, Tanah Rata, 13.–16.III.1997, leg. Ivo Jeniš; 12 Ex., Malaysia-W, Pahang, 35 km SEE of Ipoh, ~1500 m, Cameron Highlands, Tanah Rata, 16.–17.IV.2000, leg. M. Snížek; 14 Ex., Malaysia-Perak, Cameron Highlands, Tanah Rata, 13.–17.II.1997, leg. Ivo Jeniš.

Beschreibung: Färbung dunkelbraun, die Fühler und Taster, manchmal auch die Beine etwas heller.

Behaarung sehr fein, dicht anliegend, bräunlich bis etwas ockerfarben; dicht, hell gelblich sind am Halsschild je ein kleines, rundliches, meist gut entwickeltes Fleckchen seitlich

der Scheibe etwas hinter der Mitte, ein manchmal deutlicher, schmaler, kurzer Längsstreifen in der Mitte sowie auf den Flügeldecken am 3., 5., 7. und 9. Zwischenraum auf allen kleinen und größeren Pusteln vor deren kahlen und daher dunkleren, abgerundeten Spitzen – zumindest so bei den stärkeren Pusteln. Fühler ab dem 2. Glied eher grau und besonders hinter der Mitte die Glieder an der Basis deutlich heller geringelt und dahinter dunkel. Kahlpunkte mehr oder weniger deutlich auf den Beinen. Sehr kurze, wenig abstehende Härchen sehr spärlich auf den Fühlern, etwas deutlicher auf den Schienen.

Kopf ähnlich wie bei *O. palparis* PASCOE, 1866, wenig dicht, nur etwas schwächer punktiert; Endglieder der Kiefertaster beim ♂ deutlich stärker beilförmig. Abstand der Fühlerhöcker etwas breiter und in der Mitte weniger vertieft; Fühler beim Männchen um fast vier, beim Weibchen um fast drei Glieder über die Flügeldecken reichend, 3. Glied 1,3× so lang wie 4. und 1,85× so lang wie 5.

Halsschild ebenfalls mit *O. palparis* übereinstimmend, beim Männchen wenig länger als beim Weibchen, die größte Wölbung meist etwas vor der Mitte; Seiten ebenso schwach gewölbt; Punktierung ähnlich dicht und stark.

Flügeldecken mit der größten Breite meist etwas hinter der Mitte, die größte Wölbung in der Mitte, diese beim Weibchen deutlich stärker ausgeprägt, weshalb das Weibchen plumper ist; Nahtcke mit höchstens ganz winziger Spitze, Außenecke relativ lang vorgezogen, meist stumpf. Punktreihen selten relativ regelmäßig, am 3. und 5. Zwischenraum nach der Basis bis vor die Spitze mit relativ großen Pusteln, am 7. generell mit etwas kleineren und am 9. mit meist noch schwächeren; der 3. und seltener auch der 5. Zwischenraum zwischen den Pusteln manchmal deutlicher gewölbt; der Nahtzwischenraum hinter dem Schildchen meist auf einem kurzen Streifen längsreihig punktiert und dort oft weniger oder nicht behaart und außerdem oft etwas vertieft; sehr kleine, meist wenig auffallende Körnchen nur an der Basis am verflachten Teil.

Tegmen: Der vordere, nicht verwachsene Teil kaum halb so groß wie bei *O. eximius* HOLZSCHUH, 2024, außerdem nur flach eingedrückt, und die Spitzenränder sind mit dicht abstehenden, längeren Haaren besetzt, wie bei den anderen Arten der Gattung; Penis zur Spitze gleichmäßig verschmälert, diese mit feiner Spitze, gerade und nicht nach hinten gebogen.

Beine von *O. palparis* nicht verschieden.

Körperlänge: 7,1–11,3 mm.

Differentialdiagnose: *Obages tuberculosus* und *O. flavosticticus* BREUNING, 1939 kommen der neuen Art am nächsten (möglicherweise sind beide zueinander konspezifisch, was jedoch nur durch Typenvergleich geklärt werden könnte) und unterscheiden sich besonders durch weniger starke Pusteln auf den Flügeldecken, deutlich gewölbte Zwischenräume 3, 5, 7 sowie 9, nur wenig kürzeres 4. Fühlerglied im Vergleich zum 3. und näher beieinander liegende Fühlerhöcker, deren Abstand in der Mitte etwas stärker vertieft ist.

Verbreitung: Westmalaysia.

Derivatio nominis: Der Artname (pustulatus = mit Pusteln versehen) bezieht sich auf die Oberflächenskulptur der neuen Art.

Anmerkungen: *Obages pustulatus* sp.n. ist nach meinem Material die häufigste Art der Gattung und wurde anscheinend bisher oft als *O. tuberculosus* determiniert. Auch alle hier gelisteten Paratypen in der Sammlung Weigel (AWS) tragen weiters noch den Determinationszettel „*Obages tuberculosus* Breun. det. Weigel 2023“. Roman Hergovits

(Bratislava, Slowakei) bildet den Holo- und Paratypus von *Obages tuberculosus* bei BEZARK (2025) ab. Zum Glück sind bei beiden Aufnahmen alle Fühler in einer Ebene dargestellt und es ist klar ersichtlich, dass das 3. Glied des Holotypus nur wenig länger als das 4. ist, während es beim Paratypus viel länger ist, auch besitzt letzteres Exemplar deutlichere Pusteln auf den Flügeldecken. Es handelt sich daher bei diesem Paratypus eindeutig um *Obages pustulatus* sp.n. Auch das dort von ihm in vorzüglicher Güte abgebildete Pärchen in Auf- und Seitenansicht ist ebenfalls *O. pustulatus*.

Danksagung

Meine Arbeit haben in sehr dankenswerter Weise mit Fotos unterstützt: Nikolai Ignatev (SNHM; Abb. 1), Luboš Dembický (LDS; Abb. 5, 7, 9) und Bruno Brudermann (Klagenfurt, Österreich, übrige). Für meine Studien zur Gattung *Halme* hat mir Tomáš Tichý (Ostrava, Tschechien) ein Farbfoto des Holotypus von *H. cleriformis* var. *rufipes* zur Verfügung gestellt, wofür ich ihm sehr danke.

Max Barkley (BMNH) gebührt mein besonderer Dank für die stete Ausleihe von Typen und Cédric Audibert (MCL) für Typenfotos. Meiying Lin (China, Peking) bin ich für Hinweise bezüglich der Nomenklaturregeln zu Dank verpflichtet. Andre Skale (Gera, Deutschland) sowie Andreas Weigel (AWS) haben in dankenswerter Weise interessante Bockkäfer für meine Sammlung zur Verfügung gestellt.

Literatur

- BEZARK L., 2025: Old World Cerambycidae Catalog. – <http://bezbycids.com/byciddb/wdetails.asp?id=33462&w=o>
- BREUNING S., 1973: Lamiaires nouveaux ou peu connus du Muséum de Paris (Col. Cerambycidae). – Annales de la Société Entomologique de France, nouvelle série, 9 (3): 647–665.
- HELLER K.M., 1924: Neue, vorwiegend philippinische Bockkäfer. – Entomologische Mitteilungen, Berlin 13 (4–5): 195–214.
- HOLZSCHUH C., 2003: Beschreibung von 72 neuen Bockkäfern aus Asien, vorwiegend aus China, Indien, Laos und Thailand (Coleoptera, Cerambycidae). – Entomologica Basiliensia 25: 147–241.
- LAZAREV M.A., 2021: A new species of the genus *Falsomesosella* PIC, 1925 (Coleoptera: Cerambycidae) from Shaanxi province of China. – Euroasian Entomological Journal 20 (3): 142–143.
- LAZAREV M.A., 2024: Taxonomic notes on longhorned beetles with the descriptions of several new taxa (Coleoptera, Cerambycidae). – Humanity space – International Almanac 13 (1): 21–38.
- LIN M., WEIGEL A. & GE S., 2021. A new synonym of the species *Falsomesosella truncatipennis* PIC, 1944 (Coleoptera: Cerambycidae: Lamiinae: Mesosini). – Zoological Systematics 46 (4): 342–343.
- MIROSHNIKOV A.I., 2021: A review of the tribe Teledapini PASCOE, 1871, with descriptions of new species from China and notes on the tribe Xylosteini REITTER, 1913 (Coleoptera: Cerambycidae: Lepturinae). – Caucasian Entomological Bulletin 17 (1): 233–262.
- PIC M., 1922: Nouveautés diverses. – Mélanges Exotico-Entomologiques 36: 1–32.
- PIC M., 1923: Nouveautés diverses. – Mélanges Exotico-Entomologiques 38: 1–32.
- PIC M., 1926: Séance du 28 juillet 1926. Sept Coléoptères exotiques nouveaux. – Bulletin de la Société Entomologique de France, Paris (13–14): 153–155.
- PIC M., 1953: Notes et descriptions. – Diversités Entomologiques 12: 5–16.
- SCHWARZER B., 1925: Sauters Formosa-Ausbeute (Cerambycidae, Col.). (Subfamilie Cerambycinae). – Entomologische Blätter 21 (1): 20–30.

- SCHWARZER B., 1926: Beiträge zur Kenntnis der Cerambyciden (Col.). – Entomologische Mitteilungen, Berlin 15 (1): 6–14.
- VIVES E., 2012: New or interesting Cerambycidae from the Philippines (Part VI) (Coleoptera, Cerambycidae). – Les Cahiers Magellanes, nouvelle série, 9: 34–46, 15 figs.
- VIVES E., 2012a: Erratum. – Les Cahiers Magellanes, nouvelle série, 10: 21.

Anschrift des Verfassers: Carolus HOLZSCHUH
Spitzeckweg 11
9500 Villach, Österreich (Austria)
E-Mail: carolus.h@aon.at