

Neue Arten und Synonyme in der Gattung *Chrysobothris* ESCHSCHOLTZ, 1829 (Coleoptera: Buprestidae) aus dem orientali- schen, melanesischen und pazifischem Raum

Wolfgang BARRIES

Abstract

Five new species of the genus *Chrysobothris* ESCHSCHOLTZ 1829, are described illustrated, and compared with the most similar species from the area: *C. (s.str.) holynskii* sp.n. from Samoa, *C. (s.str.) nisatoi* sp.n. from Laos, *C. (s.str.) sadahiroi* sp.n. from Thailand, *C. (s.str.) standa* sp.n. from Sumbawa, Indonesia, and *C. (s.str.) weigeli* sp.n. from Sulawesi, Indonesia. Lectotypes are designated for *C. auricornis* DEYROLLE, 1864, *C. bennigseni* ssp. *papua* OBENBERGER, 1932, *C. delenifica* DEYROLLE, 1864, and *C. nigripennis* DEYROLLE, 1864. Six new synonyms are established: *C. bennigseni* ssp. *papua* OBENBERGER, 1932 syn.n. is synonym with *C. cavifrons cavifrons* DEYROLLE, 1864; *C. ignipicta* KERREMANS, 1900 syn.n. with *C. auricornis* DEYROLLE, 1864; *C. kalshoveni* OBENBERGER, 1931 syn.n. with *C. cupricollis* DEYROLLE, 1864; *C. delenifica* DEYROLLE, 1864 syn.n. and *C. laosensis* OBENBERGER, 1928 syn.n. with *C. indica* GORY & LAPORTE, 1837; and *C. corporaali* OBENBERGER, 1922 syn.n. with *C. nigripennis* DEYROLLE, 1864.

Key words: Coleoptera, Buprestidae, *Chrysobothris*, new species, new synonymy, Oriental region, Australian region, Melanesian subregion and Pacific region.

Zusammenfassung

Fünf neue Arten der Gattung *Chrysobothris* (s.str.) ESCHSCHOLTZ, 1829, werden beschrieben, abgebildet und mit den ähnlichsten Arten der Region verglichen: *C. (s.str.) holynskii* sp.n. von Samoa, *C. (s.str.) nisatoi* sp.n. aus Laos, *C. (s.str.) sadahiroi* sp.n. aus Thailand, *C. (s.str.) standa* sp.n. von Sumbawa (Indonesien) und *C. (s.str.) weigeli* sp.n. aus Sulawesi (Indonesien). Lectotypen werden für die folgenden Taxa designiert: *C. auricornis* DEYROLLE, 1864, *C. bennigseni* ssp. *papua* OBENBERGER, 1932, *C. delenifica* DEYROLLE, 1864, und *C. nigripennis* DEYROLLE, 1864. Sechs neue Synonyme werden erstellt: *C. bennigseni* ssp. *papua* OBENBERGER, 1932 syn.n. ist synonym mit *C. cavifrons cavifrons* DEYROLLE, 1864; *C. ignipicta* KERREMANS, 1900 syn.n. mit *C. auricornis* DEYROLLE, 1864; *C. kalshoveni* OBENBERGER, 1931 syn.n. mit *C. cupricollis* DEYROLLE, 1864; *C. delenifica* DEYROLLE, 1864 syn.n. und *C. laosensis* OBENBERGER, 1928 syn.n. mit *C. indica* GORY & LAPORTE, 1837; sowie *C. corporaali* OBENBERGER, 1922 syn.n. mit *C. nigripennis* DEYROLLE, 1864.

Einleitung

In den letzten beiden Jahren wurde mir dankenswerter Weise wieder ein sehr umfangreiches Material der Gattung *Chrysobothris* ESCHSCHOLTZ, 1829 von einigen Kollegen über-

lassen. Darunter befanden sich nicht nur mit *C. holynskii* sp.n. eine weitere pazifische Art, sondern auch mit *C. standa* sp.n. eine weitere neue Art aus der Artengruppe der *C. superba* DEYROLLE, 1864 (siehe BARRIES 2008). *Chrysobothris nisatoi* sp.n. aus Laos und *C. weigeli* sp.n. von Sulawesi sind für diese Gebiete so ausgefallen, dass sie keiner Gruppe nahegestellt werden können. *Chrysobothris sadahiroi* sp.n. aus Thailand schließlich scheint zwei von BAUDON (1963, 1968) beschriebenen Arten nahe zu stehen. Dank des reichhaltigen Materials konnte mehr über die Variabilität einzelner Arten in Erfahrung gebracht werden, was zum Vorschlag einiger neuer Synonyme geführt hat.

Abkürzungen der Sammlungen

ASC	Andre Skale collection, Hof/Saale
AWCW	Andres Weigel collection, Wernburg
BMNH	The Natural History Museum, London
CLBC	Charles L. Bellamy collection, Sacramento
EJCB	Eduard Jendek collection, Bratislava
HMCM	Hans Mühle collection, München
MNCL	Manfred Niehuis collection, Landau
MNHN	Muséum National d'Histoire Naturelle, Paris
NMPC	National Museum, Prag
RHCM	Roman Holynski collection, Milanówek
RMNH	Nationaal Natuurhistorische Museum, Leiden
SOCT	Sadahiro Ohomomo collection, Tsukuba
TICB	TAMMIN, Insecta collection, Brünn
VKCB	Vitezsláv Kuban collection, Brünn
WBCW	Wolfgang Barries collection, Wien

Neubeschreibungen

Chrysobothris (s.str.) *holynskii* sp.n. (Abb. 1 - 4)

Untersuchtes Material: Holotypus (♂): Alofua, W-Samoa, 18.10.1968, B. Hocking (RHCM), Paratypus (1 ♀): 18.4.1924, Apia Apulo, Samoa Is., Buxton & Hopkins (WBCW).

Beschreibung: Holotypus: Länge: 11,5 mm, Breite: 4,8 mm. Paratypus: Länge: 12,6 mm, Breite: 5,3 mm.

Färbung: Kopf dunkel erzfarben mit weißer Behaarung; Clypeus kupferfarben, die Ränder grün; Fühler dunkel erzfarben; Pronotum dunkel erzfarben, lateral mit rötlichem Schimmer; Scutellum und Elytra dunkel kupferfarben, alle Elytrengruben gold mit rötlichem Rand; Unterseite hell kupferfarben, die Mitte des Metasternums und die Mitte der Sternite 3, 4 und 5 golden, der Prosternalfortsatz und die Mitte des Prosternums grün; Profemur dorsal grün, ventral kupferfarben, Meso- und Metafemora kupferfarben; Tibien kupferfarben; Tarsen schwarzblau.

Kopf mit Augen etwas schmaler als das Pronotum am Vorderrand, grob und dicht punktiert, lang behaart; Clypeusvorderrand in der Mitte flach V-förmig eingeschnitten, Clypeus mit einem geraden, vorspringenden Kiel, die Mikrostruktur des tieferliegenden Teils besteht aus konzentrischen Kreisen, deren Zentrum in der Mitte, liegt und verein-

zelen Punkten; 1. und 3. Fühlerglied gleichlang, etwa 3-mal so lang wie das 2., Fühlerglieder 2 und 4 - 11 gleichlang.

Pronotum 1,6-mal so breit wie lang, parallel, Seiten leicht konkav; Oberfläche des Pronotums mit starken Querrunzeln, dazwischen kleine Grübchen. Scutellum klein, gleichseitig dreieckig. Elytra 1,8-mal so lang wie breit, vordere und mittlere Elytrengrube etwa in der Mitte zwischen Naht und Seitenrand gelegen, die vordere knapp hinter der Elytrenbasis, die mittlere etwa nach zwei Fünftel der Elytrenlänge, die hintere Elytrengrube seitlich etwa zwei Drittel der Elytrenbreite von der Naht und ein Drittel der Elytrenlänge vom Apex entfernt; Mikroskulptur aus kleinen, regelmäßig verteilten Gruben; Seiten bis knapp oberhalb der mittleren Elytrengruben gezähnt; Apex einzeln verrundet; nur die innere und die mittlere Elytrenrippe in der apikalen Hälfte angedeutet.

Unterseite: mit unregelmäßigen Grübchen und spärlicher weißer Behaarung; Analsternit bispinos, median mit einem Längskiel, apikal halbkreisförmig ausgeschnitten. Profemur mit flachem, breitem Schenkelzahn.

Aedeagus: Länge 3,7 mm; Medianlobus schlank, parallel, fast bis zum abgerundeten Apex gezähnt; Parameren an der Spitze leicht behaart.

♀: Clypeus einfarbig braun, Analsternit trispinos.

Differenzialdiagnose: Die einzige ähnliche pazifische Art, *C. takahashii* BARRIES, 2009 von Palau, hat im zentralen Teil des Clypeus keine geschlossenen konzentrischen Kreise, sondern zum Labrum hin offene.

Derivatio nominis: Meinem Freund Roman Holynski (Milanówek, Polen) gewidmet, der mir dieses Material freundlicher Weise zur Beschreibung überlassen hat.

***Chrysobothris* (s.str.) *nisatoi* sp.n. (Abb. 5 - 8)**

Untersuchtes Material: Holotypus (♂): 2009.2., Nha Hin, Laos, (Host out), T. Nisato leg. (SOCT).

Beschreibung: Holotypus: Länge: 8,4 mm, Breite: 3,4 mm.

Färbung: Kopf messingfarben, Behaarung weiß; Clypeus grün; Fühlerglieder goldgrün; Pronotum blaugrün, die erhabenen Querrunzeln messingfarben; Scutellum dunkelblau; Elytra dunkel messingfarbenfarben, Elytrengruben blaugrün; Unterseite blaugrün, die Seiten der Sternite und des Mesosternums rot; Femora dorsal braun, ventral blaugrün; Tibien braun; Tarsen blau.

Kopf etwas schmaler als das Pronotum am Vorderrand, Mikrostruktur aus Gruben mit einem Korn in der Mitte, lang behaart; Clypeusvorderrand in der Mitte seicht und rund eingezogen, Seitenteile leicht convex; Clypeus eben, die Mikrostruktur besteht aus großen runden Gruben mit einem Korn in der Mitte, wobei die lateralen Gruben nur etwa den halben Durchmesser der medianen Gruben haben; 1. und 3. Fühlerglied gleichlang, etwa 3-mal so lang wie das 2.; 2. und 4. - 11. gleichlang.

Pronotum 1,8-mal so breit wie lang, größte Breite kurz nach der Basis, zum Vorderrand leicht verjüngt, Seiten schwach konkav; Oberfläche des Pronotums mit starken Querrunzeln, dazwischen deutliche Gruben. Scutellum klein, gleichseitig dreieckig. Elytra 1,8-mal so lang wie breit, vordere und mittlere Elytrengrube etwa in der Mitte zwischen Naht und Seitenrand gelegen, die vordere knapp hinter der Elytrenbasis, die mittlere etwa nach ein Drittel der Elytrenlänge, die hintere Elytrengrube seitlich etwa zwei Drittel der Elytrenbreite von der Naht und zwei Fünftel der Elytrenlänge vom Apex entfernt; Mikroskulptur aus kleinen Gruben mit jeweils einem kurzen Haar; Seiten in der api-

kalen Hälfte fein gezähnt; Apex einzeln verrundet; die innere und die mittlere Elytrenrippe nur in der apikalen Hälfte angedeutet.

Unterseite mit unregelmäßigen Grübchen und spärlicher weißer Behaarung; Prosternalfortsatz stärker behaart. Analsternit bispinos, apikal V-förmig ausgeschnitten, Seitenränder des Einschnittes konkav. Profemur mit breitem, nach außen gerichtetem Schenkelzahn.

Aedeagus: Länge 2,3 mm; Medianlobus breit, Seiten parallel bis kurz vor den abgerundeten Apex gezähnt; Parameren breit, gleichmäßig zur Spitze hin verjüngt, Apex der Parameren behaart.

♀ unbekannt.

Differenzialdiagnose: Der einzige orientalische *Chrysobothris*, der wie *C. nisatoi* sp.n. eine vollständig flach Stirn – ohne auch nur eine Andeutung eines Stirnkiels – hat, ist *C. umrongsoi* BARRIES, 2007. Dieser ist jedoch dorsal einheitlich kupferbraun und hat wesentlich größere Elytengruben, weiters befinden sich am Pronotum paramedian je zwei Eindrücke, während das Pronotum bei *C. nisatoi* sp.n. flach ist.

Derivatio nominis: Dem Sammler dieser Art, Herrn T. Nisato (Japan), gewidmet.

***Chrysobothris* (s.str.) *sadahiroi* sp.n. (Abb. 9 - 12)**

Untersuchtes Material: Holotypus (♂): 2008.5.15., Khao Bandai It., Petchaburi, Peninsular, Thai, S. Ohomomo leg. (SOCT). Paratypen: 1 ♀, Mt. Hin Lek Phai, Hua Hin, Thai-Penon., S. Ohomomo leg. (SOCT); 1 ♀, 2008.8.9., Pak Chong, Nakhon Katchassima, C-Thailand, S. Tsuynki leg. (WBCW); 1 ♂, 2004.11.27., Kao Bandai Lt., Petchaburi, C-Thai, S. Ohomomo leg. (WBCW); 1 ♂, 2007.5.23., Prah Buddaha Chai, Saraburi, C-Thailand, S. Ohomomo leg. (SOCT); 1 ♂, 2003.6.1., Khao Wang, Pechaburi, C-Thai, S. Ohomomo leg. (WBCW); 1 ♂, 2003.6.8., Khao Wang, Pechaburi, C-Thai, S. Ohomomo leg. (SOCT).

Beschreibung: Holotypus: Länge: 6,9 mm, Breite: 3,0 mm. Paratypen: Länge: 6,8 - 7,1 mm, Breite: 2,9 - 3,1 mm.

Färbung: Kopf braun mit weißer Behaarung; Clypeus goldgrün; Fühlerglieder 1 - 3 goldgrün, die restlichen leuchtend kupferfarben; Pronotum rotbraun; Scutellum dunkelblau; Elytra dunkel kupferfarben, alle Elytengruben und ein Fleck anstelle der Humeralgrube grün; Unterseite blaugrün, die Seiten des Pro-, Meso- und Metasternums und der Sternite kupferfarben; Profemur ventral grün, dorsal kupferfarben; Meso- und Metafemora dorsal dunkelblau, ventral kupferfarben; Tibien kupferfarben; Tarsen blau.

Kopf mit Augen gleich breit wie das Pronotum am Vorderrand, grob und dicht punktiert, lang behaart; Clypeusvorderrand in der Mitte mit einer flachen Einbuchtung, Seitenteile leicht konvex; Stirnkiel scharfkantig und gebogen, die Mikrostruktur des tieferliegenden Teils besteht aus quergestellten konzentrischen Kreisen, deren Zentrum nahe dem Clypeusvorderand liegt und einzelnen Grübchen zwischen den Kreisen; 1. Fühlerglied so lang wie 2. und 3. zusammen, 4. - 11. gleichlang, etwa zwei Drittel der Länge des 2.

Pronotum 1,6-mal so breit wie lang, größte Breite kurz hinter dem Vorderrand, zum Vorderrand hin abgerundet, zur Basis leicht verjüngt, Seiten schwach konkav; Oberfläche des Pronotums mit Querrunzeln, dazwischen kleine Grübchen. Scutellum klein, gleichseitig dreieckig. Elytra 1,7-mal so lang wie breit, vordere Elytengrube seicht, etwa in der Mitte zwischen Naht und Seitenrand gelegen, die mittlere und die hintere Elytengrube seitlich etwa zwei Drittel der Elytrenbreite von der Naht und ein Drittel der Elytrenlänge

vom Apex entfernt, die vordere knapp hinter der Elytrenbasis, die hintere etwa ein Drittel, die mittlere etwa zwei Drittel vom Apex entfernt; Mikroskulptur in Form kleiner, regelmäßig verteilter Gruben mit einem Korn in der Mitte; Seiten im apikalen Drittel gezähnt; Apex einzeln verrundet.

Unterseite mit unregelmäßigen groben Punkten, die lateral und im Humeralbereich in Längsrillen übergehen; Mikrostruktur des Prosternalfortsatzes schuppenartig; Analsternit bispinos, breit V-förmig ausgeschnitten, spärlich weiß behaart. Profemur mit kleinem spitzen Schenkelzahn mit breiter Basis.

Aedeagus: Länge 2,0 mm; Medianlobus breit, zum Apex hin stark verjüngt, nur dieser Teil gezähnt; Innenseite der Parameren gerade, Außenseite vor der Spitze zum Apex hin gebogen.

♀: Analsternit gerade, leicht trispinos, Clypeus dunkelgrün bis kupferfarben.

Differenzialdiagnose: *Chrysobothris sadahiroi* sp.n. unterscheidet sich von *C. labaili* BAUDON, 1968 und *C. orothi* BAUDON, 1963 durch die grün gefärbten Elytrenchen und das Fehlen aller Elytrenrippen (bei *C. labaili* und *C. orothi* ist die innere Elytrenrippe vorhanden).

Derivatio nominis: Meinem Freund Dr. Sadahiro Ohomomo (Tsukuba/Japan), Sammler dieser Art, gewidmet.

***Chrysobothris (s.str.) standa* sp.n. (Abb. 13 - 16)**

Untersuchtes Material: Holotypus (♀): Indonesia, Sumbawa, Jän. 2009, native collector (WBCW).

Beschreibung: Holotypus: Länge: 19,5 mm, Breite: 8,9 mm.

Färbung: Kopf blau; Clypeus blaugrün; Fühlerglieder 1 - 3 grün; die restlichen blau; Pronotum blaugrün mit roten Hinterwinkeln; Scutellum blau; Elytra dunkelblau, die Humeralgrube und die basale Elytrenchen grün, die mittlere und die apikale Elytrenchen hellblau; Unterseite goldgrün, lateral blau, Hinterrand der Sternite blau; Femur, Tibien und Tarsen blau, Unterseite der Meso- und Metafemora grün.

Kopf mit Augen gleich breit wie das Pronotum am Vorderrand, fein und dicht punktiert; Clypeusvorderrand in der Mitte flach V-förmig eingeschnitten, Seitenteile des Einschnittes gerade; Clypeus mit einem scharfen, konkaven Kiel, die Mikrostruktur des restlichen Clypeus besteht in der Mitte aus konzentrisch angeordneten Schuppen, an den Rändern aus unregelmäßig großen Grübchen; 1. Fühlerglied so lang wie 2. und 3. zusammen, 4. und 5. gleichlang, etwa in der Länge des 2.; 6. - 11. gleichlang, etwa halb so lang wie das 2.

Pronotum 2,4-mal so breit wie lang, größte Breite im basalen Drittel, zur Basis und zum Vorderrand verjüngt, im vorderen Drittel mit hervorspringendem Winkel; Oberfläche des Pronotums fein und gleichmäßig punktiert, an den Humeralwinkeln und im Bereich des Scutellums spärlicher. Scutellum doppelt so lang wie breit, mit einer feinen Rinne in der Mitte. Elytra 1,65-mal so lang wie breit, Humeralgrube und Elytrenchen seicht, vordere und mittlere Elytrenchen etwa in der Mitte zwischen Naht und Seitenrand gelegen, die vordere knapp hinter der Elytrenbasis, die mittlere knapp vor der Mitte, die hintere Elytrenchen seitlich etwa zwei Drittel der Elytrabreite von der Naht knapp hinter der Elytrenmitte; Mikroskulptur besteht aus einer dichten, feinen, regelmäßigen Punktierung; Seiten bis zu den Humeralecken gezähnt; nur die innere Elytrenrippe vom Apex bis Ende des Scutellums erkennbar.

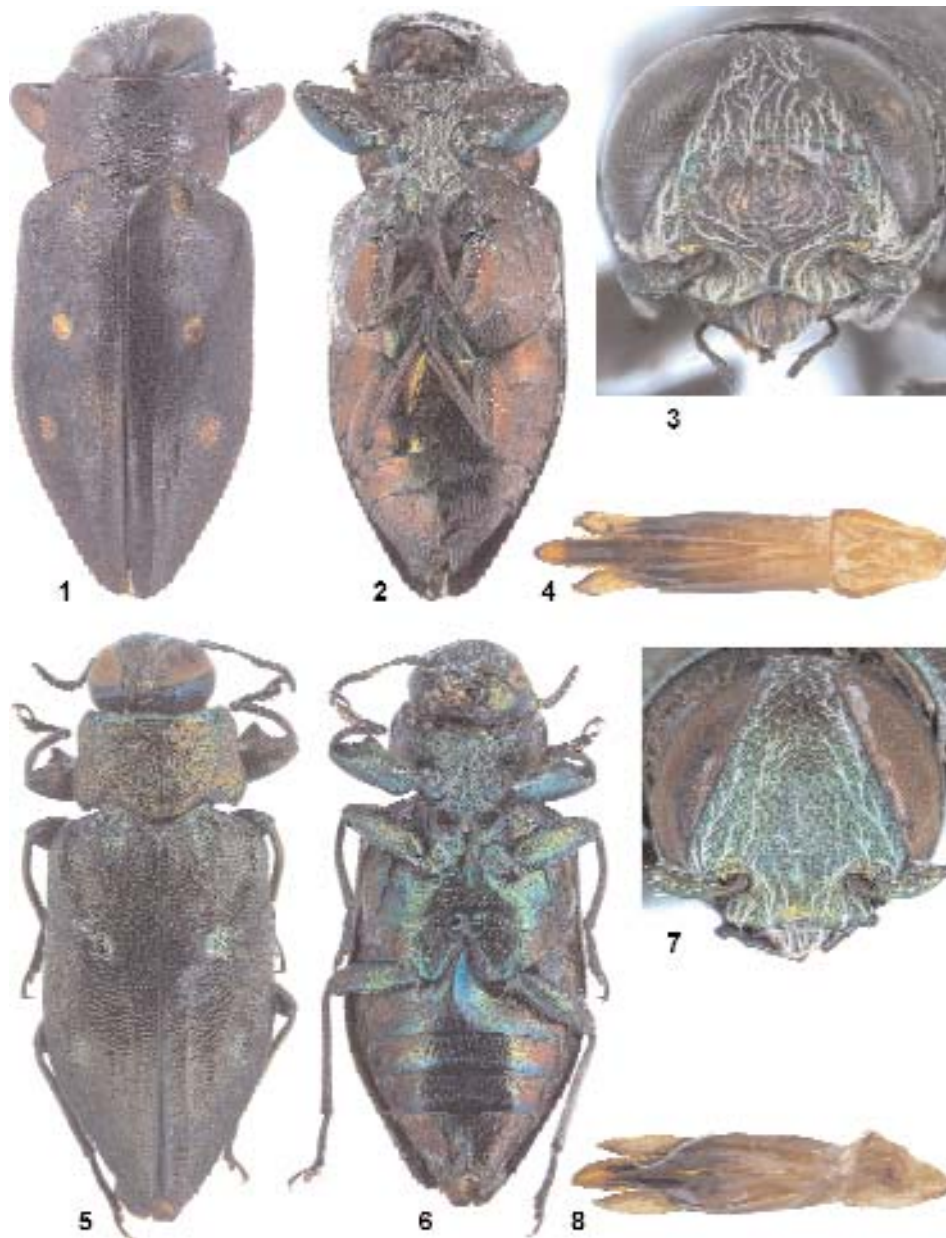


Abb. 1 - 8: (1 - 4) *Chrysobothris holynskii* sp.n., Holotypus (♂, Länge 11,5 mm): (1) dorsal; (2) ventral; (3) Stirn; (4) Aedeagus (Länge 3,7 mm), dorsal. (5 - 8) *Chrysobothris nisatoi* sp.n., Holotypus (♂, Länge 8,4 mm): (5) dorsal; (6) ventral; (7) Stirn; (8) Aedeagus (Länge 2,3 mm), dorsal.

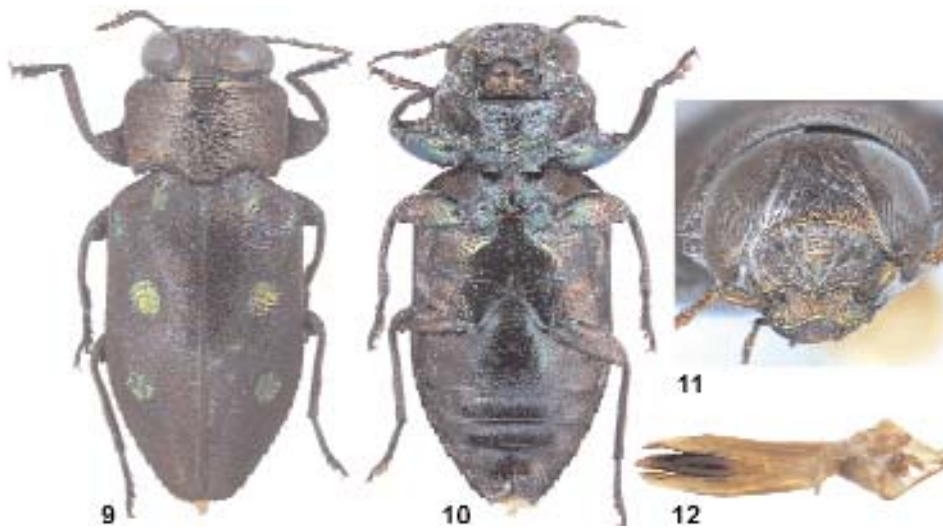


Abb. 9 - 12: *Chrysobothris sadahiroi* sp.n., Holotypus (♂, Länge 6,9 mm): (9) dorsal; (10) ventral; (11) Stirn; (12) Aedeagus (Länge 2,0 mm), dorsal.

Unterseite in der Mitte fein punktiert, die Seitenteile mit unregelmäßigen Winkeln; Analsternit bispinos, apikal fast halbkreisförmig ausgeschnitten. Profemur mit kleinem, dünnem Schenkelzahn.

♀ unbekannt.

Differenzialdiagnose: *Chrysobothris standa* sp.n. unterscheidet sich von *C. superba* DEYROLLE, 1864 durch die vorspringenden Ecken im vorderen, lateralen Bereich des Pronotums (vgl. Abb. 16 und 17) und die geraden Seitenteile des Clypeusvorderrandes (diese sind bei *C. superba* konkav gebogen).

Derivatio nominis: Meinem Freund, Herrn Standa Jakl (Prag), gewidmet, der mir dieses Material freundlicher Weise überließ.

***Chrysobothris* (s.str.) *weigeli* sp.n. (Abb. 18 - 21)**

Untersuchtes Material: Holotypus (♂): Indonesia, C-Sulawesi, ca. 20 km NE Palu, ca. 5 km W Tawaeli, S 00°43'04" E 119°55'95", 2.3.2009, leg. Weigel, semi-primary forest (019) (AWCX).

Beschreibung: Holotypus: Länge: 22,0 mm, Breite: 6,9 mm.

Färbung: Kopf blau mit weißer Behaarung; Clypeus grün, weiß behaart; Fühlerglieder 1 - 3 goldgrün, die restlichen blaugrün; Pronotum blau, an den Humeraecken mit grünlichem Schimmer; Scutellum blau; Elytra blau, die apikale und die mittlere Elytrengrube grünlich; Unterseite grün die lateralen Teile blau; Femora, Tibien und Tarsen blau, Profemur dorsal goldgrün.

Kopf mit Augen gleich breit wie das Pronotum am Vorderrand, grob und dicht punktiert, spärlich behaart; Clypeusvorderrand in der Mitte V-förmig eingeschnitten, Einschnitt und

Seitenteile abgerundet; Clypeus mit einem scharfen, geraden Kiel, die Mikrostruktur des restlichen Clypeus besteht in der Mitte aus konzentrischen Kreisen, deren Zentrum nahe des Clypeusvorderrandes liegt, am Clypeusvorderrand und auf den lateralen Teile aus unregelmäßigen Grübchen; 1. und 3. Fühlerglied gleichlang, etwa 3-mal so lang wie das 2.; 2. und 7. - 10. gleichlang, 11. fehlt.

Pronotum 1,6-mal so breit wie lang, Seiten parallel, in der Mitte nur schwach konkav eingedellt, zur Basis und zum Vorderrand verjüngt; Oberfläche des Pronotums mit feinen Querrunzeln, dazwischen kleine Grübchen. Scutellum klein, gleichseitig dreieckig. Elytra 1,8-mal so lang wie breit, Humeralgrube und Elytrengruben seicht, vordere und mittlere Elytrengrube etwa in der Mitte zwischen Naht und Seitenrand gelegen, die vordere knapp nach der Elytrenbasis, die mittlere knapp vor der Mitte, die hintere Elytrengrube seitlich etwa zwei Drittel der Elytrabreite von der Naht knapp hinter der Elytrenmitte; Mikroskulptur besteht aus einer dichten, feinen regelmäßigen Punktierung; Seiten vom Apex bis zu zwei Drittel der Elytrenlänge gezähnt; nur die innere Elytrenrippe vom Apex bis Höhe der mittleren Elytrengrube erkennbar.

Unterseite lateral mit einer schuppenartigen Struktur, in der Mitte fein punktiert; Prosternalfortsatz stark querverrunzelt; Analsternit bispinos, apikal halbkreisförmig ausgeschnitten, mit einem Längskiel. Profemur mit breitem, abgerundetem Schenkelzahn.

Aedeagus: Länge 4,6 mm; Medianlobus schlank, lateral gezähnt, zum Apex hin gleichmäßig verjüngt, Apex stumpfwinkelig; der sich verjüngende Teil der Parameren ist an der Außenseite gerade, die Innenseite konkav.

♀ unbekannt.

Differenzialdiagnose: *Chrysobothris weigeli* sp.n. gehört auf Grund ihrer flachen Gestalt und der parallelen Seiten nicht in die *C. superba*-Gruppe. Am ehesten wäre sie noch mit der – jedoch nur etwa halb so großen – *C. cupricollis* DEYROLLE, 1864 zu vergleichen, hat aber außer einer anderen Zeichnung und Färbung, die aber bei *C. cupricollis* sehr variabel sein kann, im zentralen Teil des Clypeus Linien, die konzentrische Kreise bilden, anstelle von unregelmäßig angeordneten Feldern wie bei *C. cupricollis*.

Derivatio nominis: Meinem Freund Dr. Andreas Weigel (Wernburg), Sammler dieser Art, gewidmet.

Neue Synonyme

***Chrysobothris auricornis* DEYROLLE, 1864**

C. amberbakiana THOMSON, 1879

C. ignipicta KERREMANS, 1900 **syn.n.**

C. papuigena OBENBERGER, 1940

Untersuchtes Typenmaterial: Lectotypus von *C. auricornis* DEYROLLE, 1864 (♂, MNHN; hier designiert): Mysol (rechteckiger, weißer Zettel, handgeschrieben), darunter: Auricornis, HDeyr., Salwatty Mysole (quadratischer, weißer Zettel, Kopie des Originals?); Paralectotypus von *C. auricornis* (♀, MNHN): gleiche Daten wie Lectotypus; Holotypus von *C. papuigena* OBENBERGER, 1940 (♀, MNPC): N. Guinea; Holotypus (♂, MNHN) von *C. amberbakiana* THOMSON, 1879: Amb. N.Guin.; Holotypus (♂, BMNH) von *C. ignipicta* KERREMANS, 1900: Kei-Toal leg. Webster.

Weiteres untersuchtes Material: 2 ♂♂, PNG, Madang Prov., 0 m, Madang Town, 5°13'S, 145°50'E, ex. l. 2001, leg. Cisek (VKCB); 1 Ex., PNG, Morobe Prov. Aseki, Oiwa, 1700 - 1800 m, 10.-11.4.1998, leg. Riedel (HMCM); 1 ♀, Irian Jaya, Fak

Prov., ca 20 km W Timika, SP 7, 30 m, 8.-11.1.2006, leg. Riedel (HMCM); 1 ♂, Ind. Irian Jaya, 10 m, N Bosnik, 136°20'E, 01°05'S, UWP, 13.2.1998 leg Weigel (MNCL); 1 ♂, Indonesien, Bacan Isl. Centr., Labuha reg., Makan env., 150 m, leg. Jakl (WBCW); 2 ♂♂, 1 ♀, NG-West Papua, Arfak mts., Warami, Manokwari-Ransiki, 01.1050°S, 134.0916°E, 2.3.2007 leg. R. Gerstmeier (HMCM, WBCW); 1 ♀, Papua New Guinea, Madang prov., ca. 50 m, Mis vill., Ohu conservation area, 5°10'S, 145°44'E, March 1999, leg. Cisek (VKCB); 1 ♀, W-Papua, Manokwari Prov., 24 km SSE Manokwari, Warami, 01°10.50'S, 134°09.16'E, 2.3.2007, leg. Skale (ASC); 1 ♂, W-Papua, Manokwari Prov., 18 km NE Ransiki, 01°12.46'S, 134°12.46'E, 2.-6.3.2007, leg. Skale (WBCW); 1 ♀, Paralle H. J. (NMPC); 1 ♀, Finschhafen, Neuguinea (NMPC); 1 ♂, Fergusson I., 9., 10., 11., 12.91, A.S. Meek (MNPC); 2 ♀♀, Indonesia, Papua, Biak, Mniber, 16.-22.12.06, 00°43'28"S, 135°46'01"E, leg. Bily (NMPC, WBCW); 2 ♂♂, Mysol (BMNH); 1 ♂, 1 ♀, Arou, Ritsema (BMNH); 1 ♂, Mys., Wallace (BMNH); 1 ♂, Mollucas, Morty (RHCM); 2 ♂♂, 2 ♀♀, Aru Isl. (RHCM, WBCW); 1 ♀, Dutch New Guinea, Yapen Isl., Mt. Baduri, 1000 ft, 8.1938 (WBCW); 1 ♀, Solomon Isl. San Cristoval, 23.7.1965 (WBCW); 1 ♂, Solomon Isl., Bougainville, Buin (RHCM); 1 ♀, N. Guinea, 9 km NW Madang, Riwo, 1 m, 29.1.1989, 5°09'S, 145°48'E, leg M. & R. Holynski (RHCM); 1 ♀, Baku, Madang Prov., 9.8.85, H. Roberts (RHCM); 1 ♀, Neu Guinea, Kaiser Wilh. Land, Hollrung S. (WBCW); 2 ♂♂, N. Guinea, Biro 1898, Simbang, Huon Golf (RHCM, WBCW); 1 ♂, Bulolo, m-Distr., caffie paddock, adjecend road, 25.3.1970, F.R. Wylie (RHCM); 1 ♀, Papua New Guinea, 600 m, Kokoda trail, 6. Dec. 1972 (RHCM); 1 ♂, Gazelle Peninsular, New Britain, 1969 (RHCM); 1 ♀, Fergusson Isl., 9., 10., 11., 12.94, A. S. Meek (RHCM); 1 ♂, Kei-Toal, leg. Webster (BMNH); 1 ♂, Indonesia West Papua, Arfak mts., 1190 m alt, Duebei env. 10.-28.2.2008, ca. 20 km S of Warmere, Manokwai distr., leg. Jakl (WBCW); 1 ♂, D. N. Guinea, Sattelberg (WBCW); 1 ♂, PNG, Morobe Prov., Aseki, Oiwa, 1700 - 1800 m, 10-11.4.1998, leg. Riedel (HMCM); 1 ♂ Papua New Guinea, UPNG, Waigani, Nat. cap. Distr., 3.4.79, T. Mala (RHCM); 8 ♂♂, 7 ♀♀, Indonesia, W-Papua, Avona logging camp. env. of lake Jamur, 400 m, 5.2009, local collector (WBCW).

Anmerkungen: Untersuchungen an zahlreichem weiteren Material zeigten, dass die Unterschiede zwischen *C. auricornis* und *C. ignipicta* durchaus in der Variationsbreite einer Art liegen.

***Chrysobothris cavifrons* DEYROLLE, 1864**

C. bennigseni KERREMANS, 1906

C. bennigseni ssp. *papua* OBENBERGER, 1932 **syn.n.**

Untersuchtes Typenmaterial: Syntypus von *C. bennigseni* KERREMANS, 1906 (♀, NMPC): Shortland Isles (rechteckiger weißer Zettel), *Chrysobothris* *Bennigseni* Kerr. Cotype, Det. Dr. Obenberger (rechteckiger weißer Zettel, handgeschrieben), Cotypus (rechteckiger roter Zettel); Lectotypus von *C. bennigseni* ssp. *papua* OBENBERGER, 1932 (♀, NMPC, hier designiert): D. N. Guinea, Wareo (rechteckiger weißer Zettel), *Chrysobothris* *Bennigseni* ssp. *papua*, m. Type, Det. Dr. Obenberger (rechteckiger, weißer Zettel, handgeschrieben), Typus (rechteckiger, roter Zettel), Mus. Nat. Pragae, Inv. 23192; Paralectotypus von *C. bennigseni* ssp. *papua* (♀, NMPC): Nieuw Guinea, Lorentz 1909-1910, Noordriver IX.09 (rechteckiger weißer Zettel), *Chrysobothris* *bennigseni* ssp. *papua*, m. Type, Det. Dr. Obenberger (rechteckiger weißer Zettel, handgeschrieben), Typus (rechteckiger roter Zettel), Mus. Nat. Pragae, Inv. 23191.

Weiteres untersuchtes Material: 1 ♀, W-Papua, Raja Ampat Prov., Salawati Isl. bor., 8 km south Kallam, 01°01'26"S 130°40'53"E, 23.1.2004, A. Skale leg. (MNCL); 1 ♂, 1 ♀, PNG (NMPC, WBCW); 1 ♀, Indonesien, W-Irian, Fak Fak, 12.2002, local coll.; 1 ♀, Indonesia, Papua, Biak, Mniber, 16.-22.12.06, 00.43.28S 135.46.01E, Bily leg. (MNPC); 1 ♀, Indonesia, Moluccas, Obi Isl., S-coast, 22 km N of Tapaya, 1200 m, 22.5.-9.6.2008, leg. S. Jakl (WBCW); 1 ♀, Nouvelle Guinee, 7.1978 (WBCW); 1 ♀, Morty, Wallace (RHCM); 1 ♀, Bolan Gbg., N. Guinea (RHCM); 1 ♀, N. Dutch New Guinea, Waigeu, Camp Nok, 2500 ft, 4.1938 (RHCM); 1 ♀, Dutch New Guinea, Yapen Isl, Mt. Baduri, 1000 ft, 8.1938, L.E. Cheesman (WBCW); 2 ♀♀, Moluccas, Morty, Wallace (BMNH, WBCW); 1 ♀, Mys., Wallace (BMNH); 1 ♀, Dutch New Guinea, Yapen Isl, R. Manai-Undei, 500 ft, 10.1938, L.E. Cheesman (BMNH); 1 ♀, Waigiau, Stauding (BMNH).

Anmerkungen: Die von OBENBERGER (1932) angeführten Unterschiede fallen durchaus in die Variationsbreite dieser Art, wodurch eine Synonymisierung dieser Subspezies gerechtfertigt erscheint.

***Chrysobothris cupricollis* DEYROLLE, 1864**

C. ceramensis OBENBERGER, 1924

C. kalshoveni OBENBERGER, 1931 **syn.n.**

Untersuchtes Typenmaterial: Holotypus von *C. ceramensis* OBENBERGER 1924 (♀, NMPC): Insel Ceram; Holotypus von *C. kalshoveni* OBENBERGER, 1931 (♀, MNPC): Celebes 9.1924 (rechteckiger weißer Zettel, handgeschrieben) *C. kalshoveni* m. Type, Det. Dr. Obenberger (rechteckiger weißer Zettel, handgeschrieben), Typus (rechteckiger roter Zettel), Mus. Nat. Pragae, Inv. 23202.

Weiteres untersuchtes Material: INDONESIA: 1 ♀, Indonesia, C-Sulawesi, ca. 20 km Tentena – Bada, Poso See, 500 - 700 m, leg. M. Hiermeier (HMCM); 2 ♀♀, Indonesia, Sulawesi Utara, Dumoga Bone NP, 2.1985, lowland forest edge, ca. 200 m, malayse trap, R. Ent. Soc. London, Projekt Wallace, B.M.1985-10 (BMNH); 1 ♀, Indonesia, Sulawesi Utara, Dumoga Bone NP, 3.1985, lowland forest edge, ca. 200 m, malayse trap, R. Ent. Soc. London, Projekt Wallace, B.M.1985-10 (WBCW); 1 ♀, Indonesia, Sulawesi Utara, Dumoga Bone NP, 6.1985, lowland forest edge, ca. 200 m, malayse trap, R. Ent. Soc. London, Projekt Wallace, B.M.1985-10 (BMNH); 1 ♀, Indonesia, Sulawesi Utara, Dumoga Bone NP, 9.-16.5.1985, lowland forest edge, ca. 200 m, malayse trap, R. Ent. Soc. London, Projekt Wallace, B.M.1985-10 (BMNH); 1 ♀, Indonesia, W-Sulawesi, Mamasa, Sumorong, 6.3.2009, native collector (WBCW); 3 ♀♀, Indonesia, Maluku Isl., Batjan Isl. (TICB); 5 ♀♀, Bacan Isl. Centr., Labuha reg., Makian env., 150 m, St. Jakl leg. (NMPC, WBCW); 1 ♀, L.J. Toxopeus, Buru Station 1, 10.11.-16.3.21 (NMPC); 2 ♀♀: Moluccas, Obi Isl., S-coast, 22 km N of Tapaia, 1200 m, 22.5.-9.6.2008, leg. S. Jakl (WBCW); 1 ♀, Indonesia, Ambon, 4.2009, native collector (WBCW).

Anmerkungen: Die Untersuchung weiteren Materials zeigte, dass die Unterschiede zwischen *C. cupricollis* und *C. kalshoveni* durchaus in der Variationsbreite einer Art liegen.

***Chrysobothris indica* GORY & LAPORTE, 1837**

C. delenifica DEYROLLE, 1864 **syn.n.**

C. laosensis OBENBERGER, 1928 **syn.n.**

Untersuchtes Typenmaterial: Holotypus von *C. indica* (♀, MNHN): Indica, Inde, Gory, Type (weißer, rechteckiger Zettel, handgeschrieben), Ex.-Musaeo

Mniszech (kleiner weißer, rechteckiger Zettel), Kerremans vidit 1892 (kleiner, weißer, rechteckiger Zettel), Muséum Paris, 1952, Coll. R. Oberthür (kleiner, weißer, rechteckiger Zettel), TYPE (roter, rechteckiger Zettel). Lectotypus von *C. delenifica* DEYROLLE, 1864 (♂, MNHN, hier designiert): type Dey Malacca (kleiner, weißer, rechteckiger Zettel, handgeschrieben), Muséum Paris, 1952, Coll. R. Oberthür (kleiner, weißer, rechteckiger Zettel), *Delenifica* (Dej) HDey. Java Malacca (weißer, quadratischer Zettel, Kopie des Originals ?), Syntypus (roter, rechteckiger Zettel). Paralectotypus von *C. delenifica* (♂, MNHN): type Dey Java (kleiner, weißer, rechteckiger Zettel, handgeschrieben), Muséum Paris, 1952, Coll. R. Oberthür (kleiner, weißer, rechteckiger Zettel), *delenifica* (Dej) HDey. Java Malacca (weißer, quadratischer Zettel, Kopie des Originals ?), Syntypus (roter, rechteckiger Zettel). Holotypus von *C. laosensis* OBENBERGER, 1928 (♀, MNPC): Song-Kohn, Laos (rechteckiger weißer Zettel, handgeschrieben) *C. laosensis* m. Type, Det. Dr. Obenberger (rechteckiger weißer Zettel, handgeschrieben), Typus (rechteckiger roter Zettel), Mus. Nat. Pragae, Inv. 23183.

Weiteres untersuchtes Material: INDIEN: 1 ♂, India, West Bengalen, Distr. Darjeeling, Kalimpong Pedong, 11.8.1990, 1300 m, leg. N. Dangal (VKCB); 4 ♀ ♀, NE India, Assam, 5 km N of Umrongso, 700 m, 25°27'N 92°43'E, 17.-25.5.1999, Dembicky & Pacholatkov leg. (VKCB, WBCW); 1 ♂, Andamans (NMPC); 4 ♂ ♂, 5 ♀ ♀, Andamans, Roepsdorff (BMNH, MNPC, WBCW); 2 ♀ ♀, Nicobar Isl., G. Rogers 1903 (BMNH, WBCW); 1 ♀, Narbong, Mahanuddi Vy., Darjiling, H. Stevens, -14 (RHCM); 1 ♀, Toeklai, Assam, 29.3.19 (RMPC); 1 ♀, Jiri Forests, Cachar, Assam, S. N. Chatterjee, 23.6.1924 (RHCM); 1 ♀, Andaman Islands (RHCM); 1 ♂, Nicobars, Roepsdorff (RHCM). INDONESIA: 1 ♀, S-Sumatra, Benakat, 7.3.1983, leg. Makihara (WBCW); 1 ♂, W-Sumatra, Harau, April 1996 (WBCW); 1 ♀, W-Sumatra, Harau, 9.1991 (WBCW); 1 ♀, Indonesia, E-Java, Watu-Ulu env., 30 km west of Beru Betiri NP, 200 m, 11.2007, local collector (WBCW); 1 ♀, Indonesia, Java Isl., East Java prov., Beru Betiri NP, Sukamade, 300 - 600 m, 1.1997, St. Jakl leg. (VKCB); 1 ♂, Indonesia, Bali, Margarana, 23.2.1994, 15 km E Gilimanuk, 50 m, Bolm lgt. (WBCW); 2 ♂ ♂, 2 ♀ ♀, Indonesia, Bali isl., Nov. 2007, local collector (WBCW); 1 ♀, Indonesia, W-Sumatra, Harau valley, 700 m, 4.2004, local collector (NMPC); 1 ♂, 1 ♀, Indonesia, Bali, Nusa Dua, 24.11.-14.12.1982, leg. D. Rohwedder (MNCL, WBCW); 1 ♂, 1 ♀, Java, H. Deyr. (RHCM); 1 ♀, Indonesia, Java, Jakarta, 12.-18.8.1991, leg. Balacs B. (RHCM). LAOS: 9 Ex., Laos-C., Bolikhamsai Pr., Ban Nape Kaew Nua Pass, 18.4.-1.5.1998, 600 +/- 100 m, 18°22,3 N 105°09,1 E, Jendek & O. Sausa leg. (EJCB); 4 Ex.: Laos-central, Khammouan Prov., Nakai env. 4.-8.5.1998, Route Nr.8, 560 +/- 20 m, N 17°42,8 E 105°08,8 E. Jendek & O. Sausa leg. (EJCB); 1 ♀, 4 Ex., Laos-central, 27.4.-1.5.1997, 70 km NE Vientiane, Ban Phabat env., 150 m, N 18°16,1 E 103°10,9 Jendek & O. Sausa leg. (WBCW); 1 Ex., Laos-central, Khammouan Prov., Nakai env. N 17°43' E 105°09', 22.5.-8.6.2001, 500 - 600 m, E. Jendek & O. Sausa leg. (EJCB); 2 Ex., Laos-C, Khammouan prov., 20.-29.5.2004, 18°07'N 104°29'E, 250 m, Ban Khon Ngeun env., Jendek & O. Sausa leg. (EJCB); 1 ♀, Laos-C, Khammouan prov., 19.-31.5.2001, 18°07'N 104°29'E, 200 m, Ban Khon Ngeun env., Pacholatko leg. (VKCB); 1 ♂, 1 ♀, 10 Ex., Laos-C, Khammouan prov., 4.-16.11.2000, 18°07'N 104°29'E, 250 m, Ban Khon Ngeun env., Jendek & Pacholatko (EJCB, VKCB); 1 ♂, Laos, Vientiane, 1961, A. Baudon (NMPC); 1 ♂, Laos, Ban-houei-sai, 1965, A. Baudon (NMPC); 1 Ex., Laos-C. Bolikhamsai Pr., Ban Nape env., 7.-16.-5.2004, 400 +/- 100 m, 18°20'N 105°08'E, Jendek & O. Sausa leg. (EJCB); 8 ♂ ♂, 10 ♀ ♀, Laos, Loulang Namtha pr., Namtha-

Muang Sing, N 21° 09,2 E 101°19, 900 -1200 m, 5.-31.5.1997, Vit. Kuban leg. (VKCB, WBCW); 1 ♀, Laos-N, 1-9.5.1999, Louang Phrbang Prov., 20°33'N 102°14'E, Ban Song Cha (5 km W), 1200 m, Vit. Kuban leg. (VKCB); 1 ♀, Laos-N, Louangphrbang, 11-21.5.2002, 19°35'N 101°58'E, Thong Khan, 750 m, Vit. Kuban leg. (VKCB); 1 ♂, 2 Ex., Laos-N, 24.-30.5.1997, 20 km NW Loulang Namtha, N 21° 09,2 E 101°18,7, 900 +/- 100 m, Jendek & O. Sausa leg. (EJCB); 1 ♀, Laos, Vientane (RHCM). MALAYSIA: 1 ♀, Mal-Prov. Kedah, Langkawi Isl., 11.-31.3.1991, leg. G. & M. Novak (WBCW); 1 ♀, Malaysia-W, Johor, 15 km NW of Kota Tinggi, Muntahak mt., 200 m, 14.-16.5.2001, M. Riha leg. (VKCB); 1 ♀, Malaysia-W, Perak, 25 km NE of Ipoh, 1200 m, Banjaran Titi Wangsa mts., Korbu mt., 6.-12.5.2001, Cechovsky leg. (VKCB); 1 ♀, Malaysia, Benom mts., 15 km NE Kampong Dong, 700 m, 3,53N 102,01E, 1.4.1988, Dembicky & Pacholatko leg. (MNCL); 1 ♂, W-Malaysia, Pahang, Baniaran Benom mts., Kamoona Damak 10 km SW, 12.-15.4.1997, leg. D. Hauck (VKCB); 1 ♀, Malaysia, Penang Prov., 4 km NE Kepala Batas 25.8.1975, D. Penny (MNCL); 1 ♂, Malacca (RHCM); 1 ♀, Penang (RHCM). INDONESIA: 1 ♂, L.J. Toxopeus, Buru, Station 1, 10.11.-16.3.21 (NMPC); 1 ♂, Maluccu, Ambon, Lei Timur, Laihatu, Namalatu, 10.2.1997, leg. S. Bily (CLBC); 3 ♂♂, 1 ♀, Maluccu, Ambon, Lei Timur, Laihatu, Namalatu, 10.2.1997, leg. Martinou (WBCW); 2 ♂♂, Indonesien, Sumbawa Isl., S slopes of Mt. Tambora, 200 m, 1.2007, local collector (WBCW); 2 ♀♀, Indonesien, Lomblon Isl., Lamaera vill. env., 100 - 500 m, 9.-15.11.2006, leg. Jakl (WBCW); 1 ♂, Bacan Isl. centr., Labuha reg., Makian env., 150 m, St. Jakl leg. (WBCW); 1 ♀, Indonesien, Tanimbar Isl., Yamdena Isl., Lorulun vill., 20 km NE of Saumlaki, 25.12.2006 - 10.1.2007, leg. Jakl (WBCW); 1 ♂, Indonesia, Sumbawa Isl., 3.1995 (SOCT). MYANMAR: 1 ♀, Myanmar, Mandalaiia Division, Nyaung U, 21°09'41" N 94°54'05" E, 90 m, 12.7.2006, leg. Hornburg (WBCW); 1 ♀, Tharrawaddi, Burma (RHCM). THAILAND: 1 ♀, NW-Thailand, Mae Hong Son, 1.-7-5.1992, Ban Si Lang, 1000 m, Bily leg. (NMPC); 2 ♂♂, 1 ♀, S-Thailand, Khlon-Thom area, 22.7.-12.8.1999, leg. Barries (WBCW); 1 ♀, S-Thailand, Betong, 25.4.1992, leg. Bily (MNPC); 1 ♀, Thailand, Pattaya, 30.3.2000 (MNCL); 1 ♀, Thailand-nord, Pai, 22.-29.5.1996, A. Kuderna leg. (VKCB), 1 ♀, Thailand bor., prov. Mae Hong Son Pai, 24.-30.4.1994, leg. Sigut (VKCB); 1 ♂, Thailand, 14.-21.3.1996, Chumphon prov., Pha To env., P. Prudek leg. (VKCB); 2 ♀♀, 18.4.-1.5.1997, Pai, Thailand, M. Zyka lgt. (VKCB); 2 ♂♂, Thai-N., Mae hong Son prov., Soppong, 600 m, 28.5.-2.6.1999, D. Hauck leg. (VKCB); 1 ♀, Thailand bor., Soppong, 26.5.-29.5.1999, P. Viktora leg. (VKCB); 1 ♂, Thailand, Chiang Mai, 25.6.1988. leg. Ito (MNPC); 1 ♂, Thailand, Koh Tau Isl. 10°10'N, 99°50'E, 10.9.1996, leg. M. Hauser (MNCL); 1 ♂, 1 ♀, Siam (RHCM). VIETNAM: 1 ♀, Vietnam, Ha long, Guang Ninh, Brodsky, 29.5.-1.6.1985 (NMPC); 2 ♂♂, 1 ♀, N-Vietnam, Ha Noi City, 4.-5.5.1990, V. Kuban leg. (VKCB, WBCW); 1 ♀, Vietnam, Hoa Binh, 4.86, Horak leg. (MNPC); 1 ♀, Vietnam, Hanoi, 21.5.-11.6.1986 (MNPC); 1 ♀, Vietnam, Hanoi, 5.86, Kaftan leg. (MNPC); 1 ♀, Cho Ganh, L. Duport (RHCM).

Anmerkungen: Die Untersuchung des Typenmaterials aller drei Taxa führte zur Synonymisierung von *C. delenifica* und *C. laosensis* mit *C. indica*.

***Chrysobothris nigripennis* DEYROLLE, 1864**

C. corporaali OBENBERGER, 1922 **syn.n.**

Untersuchtes Typenmaterial: Lectotypus von *C. nigripennis* DEYROLLE, 1864 (♀, MNHN, hier designiert); Muséum Paris, 1952, Coll. R. Oberthür (kleiner weißer, recht-

eckiger Zettel), *Nigripennis* HDeY. Borneo (weißer, quadratischer Zettel, Kopie des Originals ?), Syntypus (roter rechteckiger Zettel). Paralectotypus von *C. nigripennis* (♀, MNHN): gleiche Daten wie Lectotypus. Holotypus von *C. corporaali* OBENBERGER, 1922 (♀, MNPC): Corporaal, Boschr. Bandar. 10.3.1920, (rechteckiger weißer Zettel, handgeschrieben), *C. corporaali* m. Type, Det. Dr. Obenberger (rechteckiger weißer Zettel, handgeschrieben), Typus (rechteckiger roter Zettel), Mus. Nat. Pragae, Inv. 23207.

Weiteres untersuchtes Material: MALAYSIA: 1 Ex., Perak (RHCM); 1 Ex., Quop, W-Sarawak, 3.-4.1914 (RHCM); 2 ♂♂, 4 ♀♀, Malaysia-Pahang distr. 30 km NE Raub, Lata Lembik, 3°56'N 101°38'E, 200-400 m, 22.4.-1.5. & 8.-15.5.2002, Jendek & O. Sausa leg. (EJCB, WBCW); 2 Ex., Malaysia, Pahang/Johor, Endau-Rompin NP, 100 m, Salendang, 28.2.-12.3.1995, M. Strba & R. Hergovitz leg. (EJCB); 1 Ex., Malaysia, Pahang, Endau-Rompin, Salendang env., 30.4.-6.5.1993, M. Strba (EJCB); 1 Ex., Malaysia, Benom Mts., 15 km E Kampong Dong, 3,53° N 102,01° E, 1.4.1998, Dembicky & Pacholatko leg. (MNPC); 1 Ex., Sarawak, Kapit distr., Sebong Beleh Riv., 9.-21.3.1994, leg. Bily (MNPC); 1 Ex., Borneo, Sabah, Sapulut, 14.5.1999, leg. Bacovsky (VKCB); 2 Ex., Malaysia, Benom Mts., 15 km E Kampong Dong, 3,53 N 102,01 E, 14.-15.4.1998, 300 - 900 m, Dembicky & Pacholatko leg. (VKCB); 1 Ex., W-Malaysia, Pahang, Baniaran Benom mts., Kamoona Damak 10 km SW, 12.-15.4.1997, leg. D. Hauck (VKCB); 4 Ex., Borneo, Sabah, Danum valley field centre, secondary dry forest, Malaise trap, 11.1986, leg. Eggleton (BMNH); 1 ♀, Borneo, Sabah, Crocker range, west of Apin Apin, 5.1999, Snizek leg. (WBCW). INDONESIA: 3 Ex., Mentawai Isl., S-Siberut, 3.-4.-2005, 50 - 100 m (MNPC); 1 Ex., Sumatra, Engano Isl. (RHCM); 1 ♀, Java, Horsefield (RHCM); 2 Ex., E-Borneo, L. Mahakan valley, long Iram, 0°00'S 115°35'E, ca. 80 m, 26.5.1989, leg. Holynski (RHCM); 1 Ex., E-Borneo, L. Mahakan valley, Sabalu, 0°17'S 116°58'E, ca. 20 m, 20.5.1989, leg. Holynski (RHCM); E-Borneo, L. Mahakan valley, Sabalu, 0°17'S 116°58'E, ca. 20 m, 20.5.1989, leg. Holynski (RHCM); 2 Ex., Sumatra, Harau, 9.1984 (EJCB); 3 Ex., W-Sumatra, Harau Valley, 11.1991, leg. Jakl (NMPC); 1 Ex., Indonesien, Mentawai, N-Siberut, 4.2004, 700 m, local collector (NMPC); 1 Ex., Sumatra, Weyers (MNPC); 1 Ex., W-Sumatra, Harau Valley, 3.4.2005, 500 - 800 m (MNPC); 1 Ex., W-Sumatra, Padang, 7.1995, leg. Jakl (MNPC); 1 Ex., W-Sumatra, Annai Valley, Lapai vill., 600 - 700 m, 1999, native collector (MNPC); 9 Ex., W-Sumatra, Harau Valley, 9.1991 (VKCB); 3 Ex., W-Sumatra, Payakumbuh, Harau Valley, 3.1992, leg. Jakl (VKCB); 1 Ex., W-Borneo, Pontianak (VKCB); 1 Ex., Indonesia, W-Sumatra Prov., Padang, Juni 1994 (VKCB); 1 Ex., Indonesia, W-Sumatra Prov., Padang, 1.1995 (VKCB); 1 Ex., Sumatra, Singalang mts., 1500 - 2500 m, 6.-7.1992 (VKCB); 2 ♀♀, Indonesien, Sumbawa, 6.1999, local collector (WBCW); 3 ♀♀, W-Sumatra, Harau Valley, 4.1996 (WBCW); 1 ♀, W-Sumatra, Harau Valley, 27.2.1991 (WBCW); 1 ♀, Indonesien, Engano Isl., 4.2005, local collector (WBCW); 1 ♂, 1 ♀, Indonesien, Java Timur, Wata Ulo, local collector (WBCW); 1 ♂, Indonesien, Mentawai, N-Siberut, 50 - 100 m, 6.2005, local collector (WBCW); 1 ♀, Indonesien, Mentawai, N-Siberut, Bojakan env., 12.2007, leg. Jakl (WBCW); 1 ♂, Indonesien, Bali Isl., Nov. 2007, local collector (WBCW); 1 ♀, W-Sumatra, Harau Valley env., 500 - 800 m, 3.-4.2005, local collector (WBCW); 1 ♀, Indonesien, Sumatra, Lembah Harau Res., N. of Payakumbuh, 1.1991, local collector (WBCW); 7 ♀♀, Indonesien, W-Sumatra, Harau Valley, 20 km north of Payakumbuh, 600 m, May 2007, leg. Jakl (WBCW). LAOS: 5 Ex., Laos-south, Attapu Prov., Bolaven Plateau, 18.-30.4.1999, Long Lom (lake) env., 800 m, N 15°02' E 106°35', E. Jendek & O. Sausa leg. (EJCB); 1 Ex., Laos-C. Bolikhamsai Pr., Ban Nape env., 7.-16.-5.2004, 400 +/- 100 m, 18°20'N 105°08'E, Jendek & O. Sausa leg.

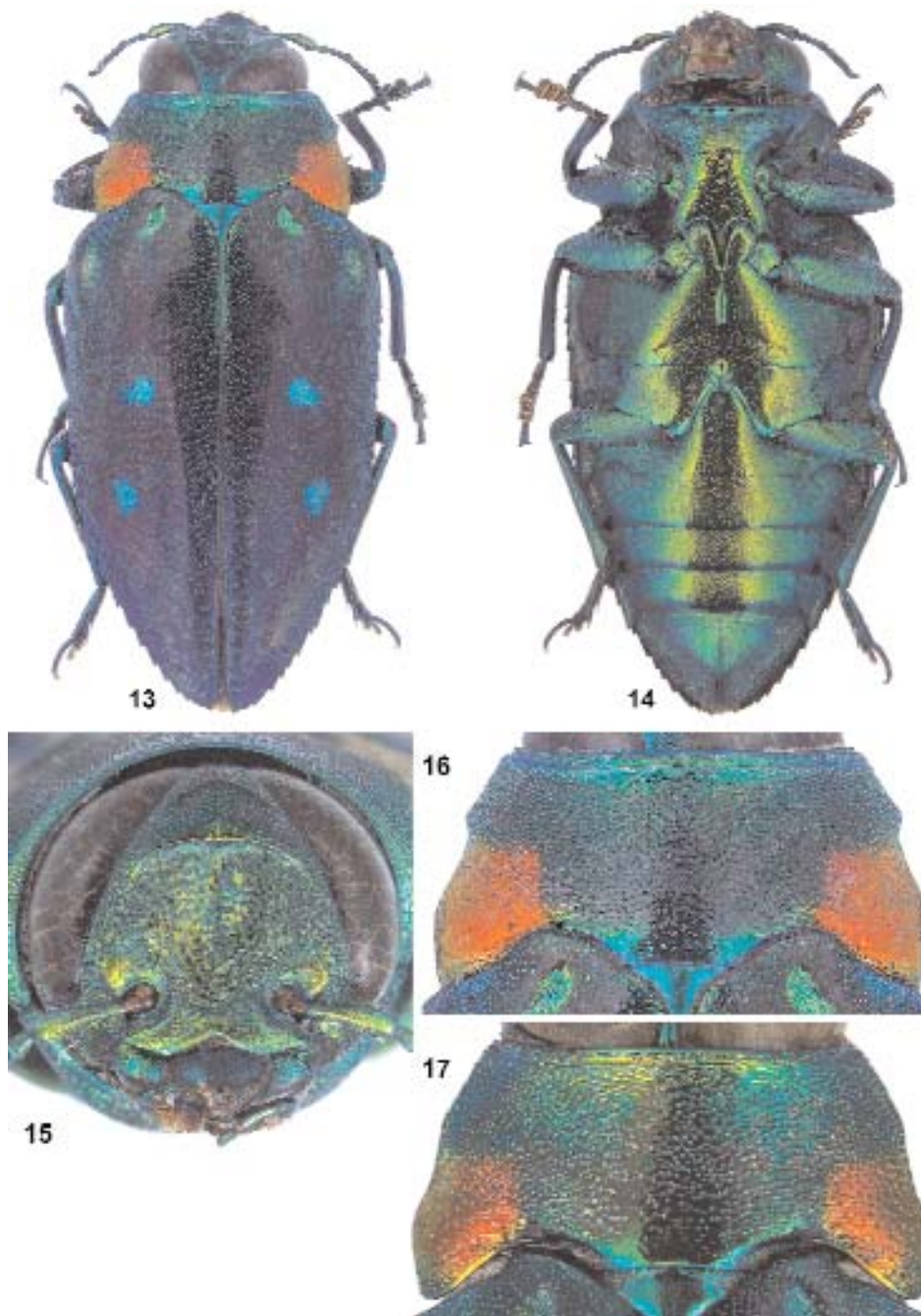


Abb. 13 - 17: (13 - 14) *Chrysobothris standi* sp.n., Holotypus (♀, Länge 19,5 mm): (13) dorsal; (14) ventral; (15) Stirn; (16) Pronotum; (17) *C. superba* (♀) Sumatra, Pronotum.

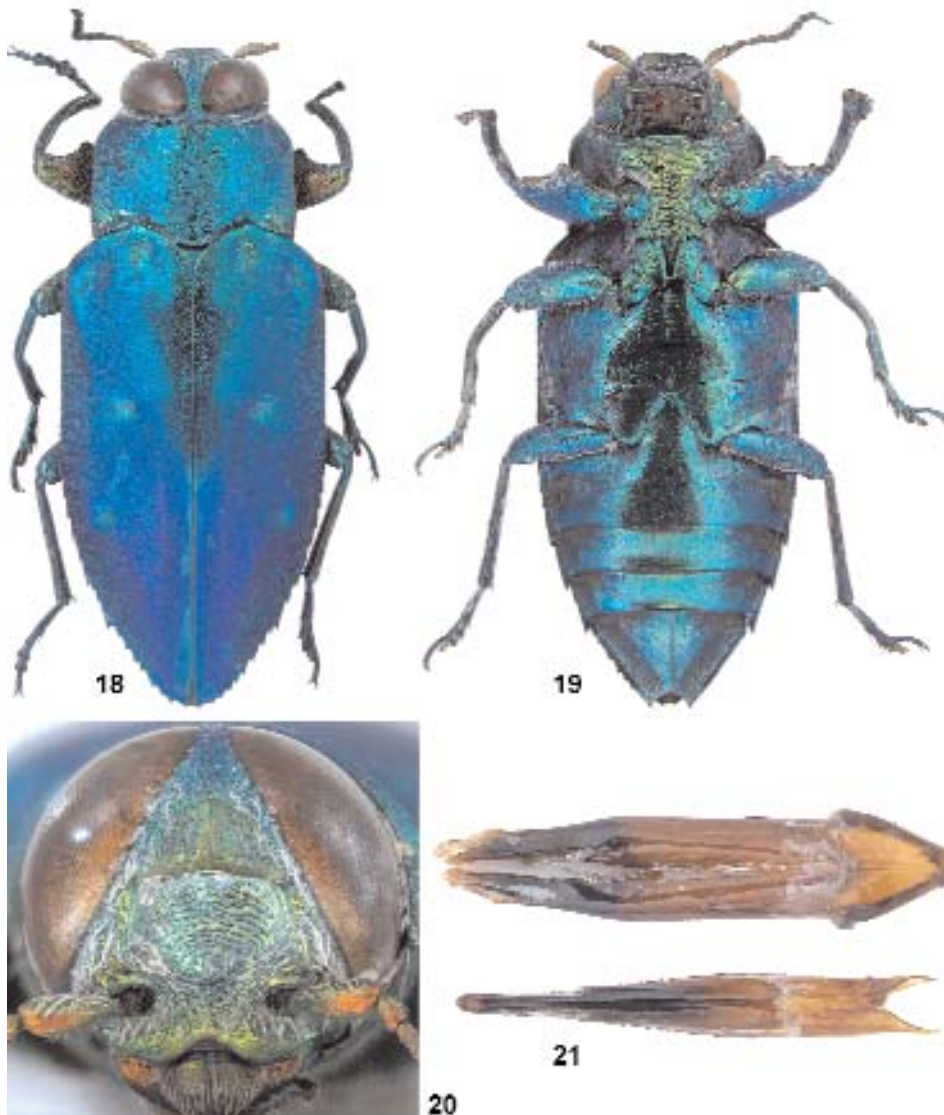


Abb. 18 - 21: *Chrysobothris weigeli* sp.n., Holotypus (♂, Länge 22,0 mm): (5) dorsal; (6) ventral; (7) Stirn; (8) Aedeagus (Länge 4,6 mm), dorsal.

(EJCB); 2 Ex., Laos-S, Champasak prov., Bolaven Plateau, 10.-18.4.1999, Route Nr. 23 Pakse-Paksong, Ban Itou env. km 35, 800 m, N 15°10,4' E106°05,8', Jendek & O. Sausa leg. (EJCB).

Anmerkungen: Die Untersuchung des Typenmaterials führte zur Synonymisierung von *C. corporaali* mit *C. nigripennis*.

Dank

Mein Dank gilt allen, die mir Material zur Bearbeitung überließen: Andre Skale (Hof/Saale), Andreas Weigel (Wernburg), Charles L. Bellamy (Sacramento), Eduard Jendek (Bratislava), Hans Mühle (München), Manfred Niehuis (Landau), Roman Holynski (Milanówek), Sadahiro Ohomomo (Tsukuba), Vitezsláv Kuban (Brünn), Howard Mendel, Max Barclay und Malcom Kurley (Natural History Museum, London), Dr. Svatopluk Bílý und Vit Kubán (National Museum, Prag) sowie Isabelle Bruneau de Miré-Gidon und Thierry Deuve (Muséum National d'Histoire Naturelle, Paris) für die leihweise Überlassung des Typenmaterials; Alexander Dostal (Wien) und Herbert Zettel (Wien) für die fachliche Beratung bzw. Durchsicht des Manuskripts; und Harald Bruckner für die Anfertigung der Fotos.

LITERATUR

- BARRIES W., 2007: *Chrysobothris umrongsoi* sp.n. aus Assam und neue Synonymie innerhalb der palaearktischen Arten der Gattung *Chrysobothris* (s.str.) ESCHSCHOLTZ, 1829 (Coleoptera: Buprestidae: Chrysobothrini). – Zeitschrift der Arbeitsgemeinschaft Österreichischer Entomologen 59(2): 105-112.
- BARRIES W., 2008: Vier neue Arten der Gattung *Chrysobothris* (s.str.) ESCHSCHOLTZ, 1829 aus Indonesien (Coleoptera: Buprestidae: Chrysobothrini). – Zeitschrift der Arbeitsgemeinschaft Österreichischer Entomologen 60(1): 37-47.
- BARRIES W., 2009: *Belionota (Belionota) jakli* sp. nov. aus Indonesien und *Chrysobothris (Chrysobothris) takahashii* sp. nov. von Palau (Coleoptera: Buprestidae: Actenodini, Chrysobothrini). – Folia Heyrovskyana, series A 17(3-4): 105-110.
- BAUDON A., 1963: Addenda a la liste des Buprestides de Laos. – Bulletin de la Société Royal des Sciences Naturelles du Laos, Nr. 9: 49-74
- BAUDON A., 1968: Catalogue commenté des Buprestidae récoltés au Laos (Deuxième partie). – Ministère de l'Information avec l'assistance de la Fondation Asie, Vientiane, 195 pp.
- DEYROLLE H., 1864: Description des Buprestides de la Malaisie recueillis par M. Wallace. Annales de la Société Entomologique de Belgique 8: 1-312.
- KERREMANS C., 1906: Buprestides recueillis par M. von Bennigsen en Nouvelle Guinée et dans l'Achipel Bismark. – Deutsche Entomologische Zeitschrift 1906: 412-416.
- OBENBERGER J., 1922 : Beiträge zur Kenntnis der Buprestiden (Col.). – Archiv für Naturgeschichte 88 (A) 12: 64-168.
- OBENBERGER J., 1928: Opuscula Buprestologica I. Beiträge zur Kenntnis der Buprestiden (Col.). – Archiv für Naturgeschichte 92 (A) 9-11 (1926): 1-350.
- OBENBERGER J., 1931: De nonnullis insulae Javae Buprestidarum specibus. – Acta Societatis Entomologicae Chechosloveniae 28: 35-39.
- OBENBERGER J., 1932: Über einige orientalische *Chrysobothris*-Arten (Col. Bupr.). – Folia Zoologica et Hydrobiologica 4: 200-205.

Anschrift des Verfassers: Wolfgang BARRIES, Kinzerplatz 10-11/3/9, 1210 Wien, Österreich (Vienna, Austria).

E-Mail: wolfgang.barries@chello.at

ZOBODAT - www.zobodat.at

Zoologisch-Botanische Datenbank/Zoological-Botanical Database

Digitale Literatur/Digital Literature

Zeitschrift/Journal: [Zeitschrift der Arbeitsgemeinschaft Österreichischer Entomologen](#)

Jahr/Year: 2011

Band/Volume: [63](#)

Autor(en)/Author(s): Barries Wolfgang

Artikel/Article: [Neue Arten und Synonyme in der Gattung Chrysobothris ESCHSCHOLTZ, 1829 \(Coleoptera: Buprestidae\) aus dem orientalischen, melanesischen und pazifischem Raum. 53-68](#)